

VÄGVERKETS PROJEKT

TRANSPORTKVALITET

(Dnr: SA80 A 97:10075)

Avsnitt "HJÄLPMEDEL"

RAPPORT utarbetad av

Åke Brandberg
Andres Muld
Bengt Sävbark

ECOTRAFFIC R&D AB

INNEHÅLL

		Sida	
1	INLEDNING	3	
1.1	Begreppet transportkvalitet	3	} 1
1.2	Föraren – Fordonet – Färden	3	
2	INVENTERING/SAMMANSTÄLLNING av HJÄLPMEDEL	5	
2.1	Lagar och förordningar	5	}
2.2	Standards och kriterier	5	
2.3	Övriga hjälpmedel	5	
3	BESKRIVNING AV LAGAR, STANDARDS och ÖVRIGA HJÄLPMEDEL	7	
3.1	LAGAR OCH FÖRORDNINGAR	7	
3.1.1	Lagen om kemiska produkter	7	}
3.1.2	Lagen om offentlig upphandling	9	
3.2	STANDARDS och KRITERIER	10	
3.2.1	EMAS	10	} 3
3.2.2	ISO-standards	11	
3.2.3	Vägverkets resepolicy	13	} 4
3.2.4	Vägverkets PM om trafiksäkerhet i samband med transporter	14	} 5
3.2.5	Nationellt trafiksäkerhetsprogram (sept. 1994)	15	
3.2.6	Kommunikationsdepartementets PM om åtgärder (Ds 1997:13). Regeringens proposition 1996/97:137	16	} 6
3.2.7	Naturskyddsföreningens "Bra miljöval"	17	
3.3	ÖVRIGA HJÄLPMEDEL	18	
3.3.1	TFK – Transportköparens miljöhandbok	18	}
3.3.2	Svenska Åkeriförbundet (SÅ)	19	
3.3.3	ASG AB	21	}
3.3.4	BTL (f d Bilspedition)	22	
3.3.5	Svenska Taxiförbundet – "Grön Taxi"	24	} 8
3.3.6	Miljöstyrningsmanual för Trafikkontorets i Göteborg leverantörer	26	} 9
3.3.7	Trafik-/gatu-/fastighetskontoren i Stockholm, Göteborg och Malmö	28	
3.3.8	Kommunförbundet Västernorrland – manual för miljöanpassad upphandling	29	} 10
3.3.9	Handböcker m.m. för inköp av miljögodkända produkter och tjänster	30	
3.3.10	Naturvårdsverket - miljöanpassad upphandling	31	} 11
3.3.11	Bilpolicy – handbok för företag av Tjänstebilförlaget Ynnor AB	32	

TRANSPORTKVALITET

1 INLEDNING

1.1 BEGREPPET TRANSPORTKVALITET

Vägverkets definition av begreppet transportkvalitet eller kvalitetssäkring av nödvändiga transporter innebär att:

"Människor och varor skall komma fram till rätt plats i rätt tid och på rätt sätt utan att några allvarliga person-, gods eller miljöskador skall riskera att uppstå på grund av transporten".

Detta betyder att transporter skall vara

- *effektiva, dvs förbruka resurser, särskilt ändliga sådana, i så liten grad som möjligt och till lägsta kostnad*
- *säkra, dvs ge så små sidoeffekter som möjligt genom olyckor (direkt fysiska skador) och genom hälsopåverkan via förorening av luft, mark och vatten*
- *miljövänliga, dvs ge så ringa, helst ingen, påverkan på natur och material.*

1.2 FÖRAREN – FORDONET – FÄRDEN

För **trafiksäkerheten** är trafikskador ett av våra största folkhälsoproblem. Vägtrafikskadorna är ett mycket mindre uppmärksammat problem än om motsvarande skador skulle ha inträffat vid flygtransporter (ca 550 dödade/år i trafiken motsvarar flera störtade stora trafikflygplan om året i Sverige; och på EU-bas ett om dagen!), och de motåtgärder som då säkerligen skulle ha utlösts har ingen motsvarighet inom vägtrafiksektorn. Samtidigt upplever inte bilisten medvetenhet om skaderiskens storlek varken för sig själv eller andra trafikanter. Dagsläget är att 4-5 % av varje årskull, dvs >12.000, av den svenska befolkningen dödas eller invalidiseras till följd av trafikolyckor.

Trafiksäkerhet eller skaderisker genom trafik/transporter förknippas vanligen med direkta trafikolyckor, som berör både transportörens egen personal men också tredje man, som kan bli utsatt. Förhållanden som leder fram till olyckor innefattar både förare, fordon, vägar och trafik/transportssystem men kan också vara indirekta genom påverkan av prestanda genom arbetsmiljöfrågor och hälsostatus.

För trafikolyckor gäller *nollvisionen* (prop. 1996/97:137) att inga dödade eller allvarligt skadade skall behöva uppstå genom trafiken. Något annat är inte rimligt eller etiskt riktigt att ha som mål. Det går inte att förhindra alla olyckor och olyckor kan accepteras om de inte leder till allvarliga personskador. Konsekvenser av människors misstag måste motverkas av trafiksystemets utformning och regler. Härvidlag måste människans tolerans (motståndsförmåga) mot yttre våld vara dimensionerande.

Trafiksäkerhetsmålen antogs av riksdagen redan 1982 och bekräftades senast 1993 och kommer att behandlas på nytt i den trafikpolitiska propositionen 1998. Målen innebär att det totala antalet dödade och skadade skall fortlöpande minska och risken för olyckor skall minska för alla trafikantgrupper med tonvikt på oskyddade trafikanter, särskilt barnen. Delmål knutna till årtal har överenskommits mellan Vägverket, Rikspolisstyrelsen och Svenska Kommunförbundet. Det övergripande ansvaret för utveckling enligt *nollvisionen* har lagts på Vägverket (prop. 1995/96:131) i samarbete med polis och kommuner och med stöd från NTF, Nationalföreningen för trafiksäkerhetens främjande.

Hälso- och miljörisker uppstår genom kontakt med bränslen, kemikalier, skadliga ämnen i avgaser och luft, mark och vatten förorenade av trafiken. Dessa förhållanden påverkar främst tredje man. Varken människa, fauna eller flora tål en systematisk påverkan av främmande ämnen. Begreppet om påverkan "vad (människan och) naturen tål"¹⁾ synes förutsätta att människan tillåter sig förändra omgivningen och att man kan förstå och förutsäga alla förändringar. Följderna av persistenta ämnen i naturen är exempel på att så inte är fallet, och osäkerheten om klimatets mekanismer ett annat.

Målet ett miljöanpassat transportsystem kräver ytterligare preciseringar och genomförandet förväntas ske genom successiva skärpningar av kravnivåer.

Hjälpmiddel i arbetet för en förbättrad transportkvalitet och mot målet att skapa ett säkert och miljöanpassat transportsystem finns eller håller på att utvecklas och tillämpas. I det följande skall de inventeras och kort analyseras och beskrivas.

1) Transportsektorn har alltmer kommit i fokus då den till stor del karakteriseras av diffusa och därigenom svårbestämda källor för hälso- och miljöeffekter. Vägtrafiken är här den dominerande källan. Gräns- eller riktvärden för luftkvalitet och kritiska belastningar för mark och vatten överskrids mer eller mindre på de flesta håll med hälso- och miljöförluster som följd.

Detta har lett till alltmer skärpta krav på utsläpp också från fordon i vägtrafik (och arbetsmaskiner). Längst i denna strävan har USA gått, särskilt Kalifornien, som lagstiftat om nu startade program för införande av låg- och noll-emissionsfordon (LEV, ULEV, ZEV). Detta har kunnat göras i vetskap om att tekniska möjligheter finns eller kommer att finnas inom nära framtid. Tankegångar om **noll-emissionsfordon** har tagits i Sverige t.ex. genom EUs Thermie-program ZEUS – Zero and low Emission vehicles in Urban Society.

2 INVENTERING OCH SAMMANSTÄLLNING AV HJÄLPMEDEL

2.1 LAGAR OCH FÖRORDNINGAR

Hjälpmedel i arbetet för bättre transportkvalitet kan vara "tvingande", dvs lagbestämmelser, som är minimiförutsättningar för seriösa aktörer. De återfinns i (svenska) författningsamlingar, (S)FS. Exempel är *lag om kemiska produkter (LKP-SFS)*, *motorbränsleförordning (Naturvårdsverket - SFS)*, *fordonskungörelse*, *vägtrafikkungörelse*, *avgasbestämmelser (SFS 1991:1481; Naturvårdsverkets kungörelser - SNFS 1992:4)*, *miljöklassbestämmelser för drivmedel och fordon (SFS)*, *riktlinjer för luftkvalitet (Naturvårdsverket)*, *miljözoner för tung trafik i tätorter (kommunala bestämmelser enligt vägtrafikkungörelsen)*, *arbetsmiljölagen (SFS 1977:1160)*, *lagen om brandfarliga och explosiva varor (SFS 1988:868)*, *lagen om transport av farligt gods (SFS 1982:821)*, *räddningstjänstlagen (SFS 1986:1102)*, *lag om offentlig upphandling (LOU)*, m.fl.

2.2 STANDARDS OCH KRITERIER

Hjälpmedel kan vara officiella eller inofficiella dokument men med frivillig anslutning, som dock blir närmast tvingande åtaganden när de underskrivits eller bekantgjorts som ledstjärnor. Exempel är standarder av olika slag t ex för *drivmedel (SIS, CEN)*, *miljöstyrning (EU-rådets EMAS, ISO 9000, ISO 14000)* och *kriterier*, t ex *miljökriterier för person- resp godstransporter (Naturskyddsföreningens Bra Miljöval - Falken-symbolen)*, *Svanen-märkning (Nordiska rådet)* *EU-blomman*, *Blå Ängeln (Tyskland)*, *GEN - Global Ecolabelling Network*. *SIS - Svensk miljömärkning AB är handläggande organ för Svanen-, EU-blomman och GEN-märkning. Statliga myndigheter och bolag skall vara vägledande och som kriterier kan ses Vägverkets resepolicy, Vägverkets PM om trafiksäkerhet i samband med transporter, det Nationella trafiksäkerhetsprogrammet och Kommunikationsdepartementets PM/prop. 1996/97:137 om åtgärder.*

Någon standard för bedrivande av trafiksäkerhetsarbete finns inte men en parallell till ISO 14000 för miljöledningsarbete studeras.

2.3 ÖVRIGA HJÄLPMEDEL

Såväl många transportörer som transportköpare har upprättat miljöpolicy och styrsystem och kriterier för upphandling, vilket ibland skett genom branschorganisationer. Dessa aktiviteter drivs inte bara av befintlig och förutsedd lagstiftning utan kanske främst av en växande insikt om att marknaden - de slutliga konsumenterna - kräver och kommer att kräva i allt högre grad säkra och miljöriktiga transporter. Ett seriöst säkerhets- och miljöarbete ses alltmer som en god investering och skapande av god image för företagen hos kunder, arbetande i företaget, ägare och i samhället.

Hjälpmedlens utformning görs ofta för att underlätta den praktiska användningen av dem.

Följande kan noteras som goda exempel

- Svenska Åkeriförbundet - Manual Miljö i åkeriföretaget; exempel Härjelast
- ASG miljöpolicy och miljöstyrningssystem
- Bilspedition (BTL) miljöinformation
- Svenska taxiförbundets miljöcertifieringssystem Grön Taxi
- Transportköparens handbok (TFK)
- Miljöanpassad upphandling av arbetsmaskiner och lastbilar av trafik-gatukontoren i Stockholm, Göteborg och Malmö
- Trafikkontorets i Göteborg miljöstyrningsmanual
- Vägverkets miljö- och ts-kriterier vid upphandling av drift och underhåll
- Kommunförbundets i Västernorrland miljöanpassad upphandling
- Drogfrihetskrav vid upphandling (ASG m fl)
- Kemikaliessvepet - Miljöförvaltningen i Göteborg
- Värmlandslistan - Kommunförbundet - Värmland
- Inköparens Miljöhandbok, Publika, Nordstedts Juridiska (tidigare BTL/ekoInfo AB, Göteborg)
- "Offentlig upphandling med miljöhänsyn", Naturvårdsverkets rapport 4508 ett samarbetsprojekt med Keml och NOU (nämnden för offentlig upphandling)
- "På miljöns sida", Naturvårdsverket (sept. 1996), en vägledning om miljöanpassad statlig upphandling baserad på rapporten 4508.
- "Bilpolicy", en handbok av Tjänstebilförlaget Ynnor AB om Företagets bilekonomi, Miljö och Säkerhet (utkommer 1998).-

Huvudinnehåll i och ändamål med ovannämnda handlingar skall kort beskrivas nedan. Någon värdering av innehåll eller utformning görs inte i denna inventering/sammanställning.

3 BESKRIVNING AV LAGAR, STANDARDS OCH ÖVRIGA HJÄLPMEDEL

3.1 LAGAR OCH FÖRORDNINGAR

3.1.1 Lagen om kemiska produkter

Lagen om kemiska produkter, LKP, SFS 1985:426 ålägger den som hanterar eller importerar sådana att

- vidta åtgärder och iakttä försiktighetsmått för att hindra eller motverka skador och undvika produkter, som kan ersättas med mindre farliga
- göra utredning för att bedöma hälso- och miljöskador
- vid yrkesmässig hantering ha tillgång till kemisk och toxikologisk kunskap
- märka och lämna information om produkten
- förhandsanmäla tillverkning eller import till myndighet
- inhämta tillstånd för hantering, import eller export
- underkasta sig tillsyn av myndighet.

I förordningar, föreskrifter och allmänna råd lämnas mer ingående bestämmelser om lagen och dess tillämpningar. Förordningen 1985:835 om kemiska produkter ger specificeringar och innehåller hänvisning till lagen om försäljning av teknisk sprit (etanol) 1961:181, som återges med tillämpningsföreskrifter i Läkemedelverkets författningssamling, LVFS 1990:65.

Utredning om produkters egenskaper för att bedöma hälso- och miljöskador skall omfatta

- vilka ämnen ger produkten farliga egenskaper
- arten och graden av farligheten
- vilka åtgärder som behövs för att skydda hälsa och miljö vid hanteringen
- åtgärder för att ta hand om avfall från produkten.

Hälssofarligheten specificeras i följande farlighetsklasser i Kemikalieinspektionens författningssamling (KIFS 1986:3)

- livsfarliga produkter (kategori mycket giftig; betecknas Tx, symbol dödskalle), exempel bekämpningsmedel
- mycket farliga produkter (kategori giftig; betecknas T, symbol dödskalle), exempel är motorbensin, metanol
- farliga produkter (kategori hälsoskadlig; betecknas X, symbol andreaskors)
- måttligt farliga produkter (kategori måttligt hälsoskadlig; betecknas V).

Det åligger hanteraren att genom utredning klassa produkten och registrera den i produktregister hos Kemikalieinspektionen (KI).

För motorbensin gäller vad betr. tillstånd inte förordningen 1985:835 utan en särskild förordning om tillverkning, import och yrkesmässig överlåtelse, SFS 1985:838 (efterföljare, som skulle vara mer generell för motorbränslen har ej blivit verklighet) och föreskrifter från Statens naturvårdsverk, SNFS 1989:1 MS:14. Tillstånd för yrkesmässig överlåtelse krävs inte för dieseloljor (KIFS 1986:5).

3.1.2 LAG OM OFFENTLIG UPPHANDLING OCH STÖDDOKUMENT

All offentlig upphandling lyder under lagen om denna, LOU (1992:1528; senast ändrad 1998 för anpassning till EUs direktiv), och har som grundläggande krav att den skall genomföras affärsmässigt, i konkurrens och på ett icke-diskriminerande och objektiva sätt. Vid anbudsfordarande skall leverantören få ett förfrågningsunderlag med beskrivning om krav och villkor och om omständigheter, som på vilka anbudet bedöms.

Vid offentlig upphandling måste tillses att krav, som diskriminerar leverantörer från andra EU-länder, inte får ställas.

Särskilda krav (ramvillkor) rörande säkerhets-, hälso- och miljöaspekter kan ställas om bara lagens regler följs. Detta gäller såväl material som tjänster. Upphandlaren kan också klargöra att dagens krav kan komma att utvecklas (skärpas) i kommande upphandlingar för att ge leverantörer möjlighet utveckla sin egen verksamhet. (Närmare diskussion om dessa förhållanden har givits i en PM från Ecotrafic (feb. 1998): Modell för underlag och utvärdering av upphandling av transporttjänster.)

De principer som följer av LOU kan tillämpas även av privata företag vid deras upphandling genom en inköspolicy.

Kommunförbundet har i en PM (97-03-10) givit riktlinjer för förfrågningsunderlagets innehåll vad gäller fordon och dess utrustning, förare, transportens utförande och uppföljning och kontroll (transportliggare, trafiksäkerhetsrevision, åtgärder/påföljder vid brister).

De för Stockholm, Göteborg och Malmö (avsnitt 3.3.7) gemensamma kraven ur miljösynvinkel kan ses som en ytterligare specificering som är viktig att ta med i underlaget.

I en del fall är drogfrihet ett krav för arbetsmiljön. En vägledning för upphandling i sådana fall har utarbetats juridisk, medicinsk och personalexpertis på initiativ av ASG, SL och Stockholm Energi.

3.2 STANDARDS OCH KRITERIER

3.2.1 EMAS

EMAS, Eco Management and Audit Scheme, är EU-rådets förordning nr 1836/93 (29/6/1993) om frivilligt deltagande för industriföretag i gemenskapens miljöstyrnings- och miljörevisionsordning och är grundad på EU-kommissionens program "Mot en bärkraftig utveckling".

Det betonas att det är företagen som har ansvar både när det gäller att stärka ekonomin och skydda miljön. Detta ansvar innebär för företagen att

- ha och förverkliga en miljöpolicy samt miljömål med miljölagstiftningen som minimikrav,
- införa effektiva miljöstyrningssystem,
- arbeta för att förbättra dessa och
- informera och utbilda sin personal.

Revision av systemets efterlevnad bör ingå till ledningens hjälp. Information till allmänheten om miljöaspekterna av företagets verksamhet anges som viktig (offentlighet). Revisionen görs av oberoende ackrediterade miljökontrollanter, som har behörighet att godkänna programmet. Kraven på programmets innehåll finns detaljerat angivna för att inte någon del skall förbises.

Företag kan för en anläggning registrera sitt godkända deltagande hos Kommissionen och avge deltagarförsäkran och sedan erhålla ett registreringsnummer i en officiell förteckning. Revision för upprätthållande av registreringen får omfatta en period av högst tre år och därefter göras om.

I Sverige utses miljökontrollanter av Swedac på grundval av kompetenskraven i EMAS-dokumentet. SIS SAQ Certifiering AB är en sådan kontrollant med behörighet att godkänna företags styrningssystem. Ett särskilt bolag, AB Svenska Miljöstyrningsrådet, är svensk huvudman för EMAS och inrättat av regeringen som behörigt organ för registrering av godkända program för förmedling till Kommissionen.

Medlemsstaterna får försöksvis tillämpa bestämmelserna om miljöstyrning och -revision inom sektorn utanför industrin, t.ex. inom handel och distribution och inom offentliga sektorn.

Nutek har gjort en svensk bearbetning av EMAS, som anpassats till småföretag genom en branschmodell "Miljöstyrning i småföretag". På regeringens uppdrag skall Nutek hjälpa små och medelstora företag i miljöstyrningsarbetet genom informationsverksamhet och stöd till pilotprojekt. Nutek utgivit skrifter som EMAS Guiden, På väg mot EMAS, m.fl. och publicerar regelbundet nyhetsbrevet EMAS-nytt.

3.2.2 ISO - STANDARDS

Den internationella standardiserings-organisationen - ISO - har sedan början av 90-talet engagerat sig för framtagning av standard för miljöledning, vilket resulterat i ISO 14000-serien. Den kan ses som en parallell och en utveckling av ISO 9000-standarden för kvalitetssäkring. Det europeiska standardiseringsorganet CEN (Comité Européen de Normalisation) arbetar i nära samråd parallellt med ISO för en europeisk standard. ISO-standarden har fått officiell status inom EU. SIS-STG är handläggande organ för antagande av CEN- och ISO-standards i Sverige som svensk standard.

Organisationer som uppfyller ISO-standarden kan erhålla certifikat om detta. Till skillnad från EMAS, som avser en anläggning hos ett industriföretag, kan ISO-standarden täcka hela organisationen och inrymma flera anläggningar. Alla typer av organisationer kan certifieras, inte bara industriföretag som är tyngdpunkten i EMAS. ISO-standarden kan sägas utgöra kärnan för miljöledningsarbetet i EMAS, som dock utöver denna kräver offentlig revision och redovisning av arbetet. I Sverige handläggs certifiering av SIS SAQ Certifiering AB.

ISO-standarden för miljöledning anger inga absoluta krav på miljöprestanda, sådana sätts genom lagstiftning, eller krav på likformighet överallt. Den är tänkt som hjälpmedel i form av "checklista" över vad som måste tas med i ledningen av verksamheten för att inkludera miljöfrågor på ett systematiskt och effektivt sätt. Ambitionsnivån sätts av ledningen själv och har som miniminivå endast vad som sägs i en lagstiftning.

I ISO 14000-serien omfattar 14004 "Allmän vägledning för principer, system och kompletterande metoder", som syftar till att ge stöd för införandet av ett miljöledningssystem (EMS, Environmental Management System) eller förbättringar av det. Kontinuerlig förbättring av systemet betonas som mycket viktigt. Standarden pekar på en del fördelar med EMS såsom att den skapar förtroende hos olika intressenter (kan skapa konkurrensfördelar) genom att visa att ledningen bemödar sig om att leva upp till lagstiftning och egna uppställda miljöpolicies och -mål och ha god kontroll över utvecklingen. Den ger en struktur för att balansera ekonomi och miljöhänsyn.

14004 är inte avsedd för certifiering av tredje part utan sådan skall baseras på ISO 14001, som anger objektivt reviderbara krav på ett system. Den har därför titeln "Miljöledningssystem - kravspecifikation med vägledning för användning". I ISO 14010 - 14012 behandlas miljörevision mer ingående, 14020-serien miljömärkning, 14031 utvärdering av organisationens miljöprestanda, 14040-serien livscykelanalys (LCA) och miljökonsekvens-beskrivning (MKB) samt 14050 miljöterminologi.

Standarden 14001 ger en modell för miljöledningssystem i fem steg

- 1 *Miljöpolicy*
- 2 *Planering*

- 3 *Införande och drift*
- 4 *Kontroll och korrigerande åtgärder*
- 5 *Ledningens genomgång*

*Miljöpolicy*n skall definieras av den verkställande ledningen och är basen för organisationens miljöarbete. Den skall innehålla åtaganden om att följa lagstiftning, att ställa upp och följa upp övergripande och detaljerade miljömål, att ständigt förbättra systemet, att förebygga förorening och att hålla allmänheten underrättad.

Planering är uppdelat på kravområden - miljöaspekter, lagar och andra krav, övergripande och detaljerade miljömål och miljöledningssystem. Organisationen måste kunna reda ut på vilket sätt verksamheten, varor eller tjänster påverkar miljön och därifrån kunna sätta miljömålen. Det måste finnas kunskap om och rutiner för uppdatering om gällande lagar och andra krav. Ansvar och tidplaner för måluppfyllelse skall finnas fastställda för varje relevant funktion och nivå inom organisationen.

Införande och drift består av ett antal kravområden innefattande organisation och ansvar, utbildning, förståelse och kompetens, kommunikation, dokumentation och dokumentstyrning, verksamhetsstyrning och nödlägesberedskap.

Kontroll och korrigerande åtgärder består av fyra kravområden innefattande övervakning och mätning, avvikelser med korrigerande och förebyggande åtgärder, redovisande dokument och revision av miljöledningssystem (enligt 14010 -14012).

Ledningens genomgång innebär att det är ledningens ansvar att granska och utvärdera arbetsmodellen för att försäkra sig om att den är bra och effektiv och att verkligt uppmätta resultat jämförs med de mål som uppställts för att vid behov kunna ändra policy, mål och rutiner i förbättrande riktning.

Nuteks arbete med EMAS för mindre företag (3.2.1) innefattar också information om och användning av ISO 14001 för dessa.

3.2.3 VÄGVERKETS RESEPOLICY

Förbättrat beteende hos den enskilde är viktig(aste) faktor för säkerheten i trafiken, och företag och organisationer kan göra detta till ett krav vid genomförande av resor och transporter i tjänsten, t.ex. genom att skriva in det i resepolicy. I denna kan också säkerhetskrav på utrustning som används skrivas in. Kraven måste dock vara baserade på kunskap och värderingar för att bli accepterade och efterlevda. Vägverkets resepolicy från 1998-01 ger exempel gällande säkerhetskrav på tjänstebilar och hyrbilar (delvis senare även egna bilar i tjänsten):

- Erbjud passagerare bra skydd vid frontal- och sidkollisioner (= uppfylla kommande EG-direktiv).
- Ha krockkudde på förarplatsen.
- Ha tjänstevikt på ca 1000 - 1500 kg (personbilar).
- Ha huvudstöd på de sittplatser som används.
- Vara försedda med bältesförsträckare, åtminstone i framsätet.
- Ha trepunktsbälte på de sittplatser som används.
- Vinterdäck vid halka.

Ur miljösynvinkel tilläggs:

- Vara miljöklassad.
- Ha låg bränsleförbrukning (enligt angivna tal för 1998 och 2000).

Dessutom är det bra om bilen är utrustad med motorvärmare och mätare för aktuell bränsleförbrukning (här kunde ha tillagts avgasvärmeackumulator med saltsmälta). Valet av viss storlek på bil grundas på kunskapen om att det är mycket stora (femfaldiga) skillnader i risker för allvarliga personskador mellan olika bilmodeller.

Vidare sägs att säker körning förutsätter att trafikreglerna följs och att den tolerans till vissa lagbrott som kan ses härvidlag inte ska gälla vid resor i tjänsten.

3.2.4 VÄGVERKETS PM OM TRAFIKSÄKERHET I SAMBAND MED TRANSPORTER

Ökad säkerhet vid yrkesmässiga transporter, kvalitetssäkring, kan uppnås genom

- **planering av transportprocessen - påverkan av vilka transporter som behövs**
 - kriterier för val av transportslag - säker lokalisering
 - säker transportlösning
 - säker varumottagning
 - säker av-/påstigning
- **påverkan av hur transporten genomförs**
 - kriterier för val av väg - styrning till säkra vägar
 - säkra vägval
 - kriterier för val av förare - lämplighet vid rekrytering
 - underhåll av kompetens
 - hantering av personproblem
 - kriterier för genomförande av transporten - grundkrav
 - önskvärda åtgärder
- **påverkan av fordon, utrustning, bränsle, etc.**
 - anskaffning av fordon
 - underhåll av fordon
 - daglig kontroll av fordon.

Punkten om fordon, etc utvecklas något som exempel nedan.

Vid upphandling av personbilar, bussar och tunga lastbilar och transporttjänster, där sådana fordon ingår, ska krav på säkerhetsutrustning ingå för att skydda de åkande. Detta är i viss mån möjligt även i tunga fordon, t.ex. bälten och krockkuddar, men det är betydligt svårare att skydda trafikanter som kolliderar med fordonen genom dessas större tyngd och skiljaktiga utformningar. Dessutom finns få lagkrav för tunga fordons passiva säkerhet (underkörningsskydd, sidoskydd). Generellt bör inte större fordon användas än vad transporten kräver. Då tunga fordon inte kan undvikas ska man därför överväga att ställa höga krav på transportens genomförande, t.ex. om högsta tillåten hastighet och användande av system som varnar för och eventuellt ingriper när hastighetsgräns överskrids.

Det är viktigt både för krocksäkerhet och körsäkerhet att säkerhetssystem regelbundet underhålls och kontrolleras (får ej vara behäftade med fel som skulle ha föranlett anmärkning vid besiktning). Före varje körning bör enklare säkerhetskontroll göras. Tung lastbilar och bussar bör genomgå frivillig säkerhetskontroll ett halvår efter den årliga, obligatoriska kontrollbesiktningen.

3.2.5 NATIONELLT TRAFIKSÄKERHETSPROGRAM (SEPT 1994)

För att söka förverkliga en nollvision har efter utredningar ett antal förslag till åtgärder på kort och lång sikt utarbetats. De baseras också på det tio reformområden, som ingår som första steg för 1995-2000 i det nationella TS-program som utarbetats av VV, Rikspolisstyrelsen och Kommunförbundet. De innebär en viss förskjutning från olycksförebyggande åtgärder (säkrare fordon, vägar och trafiksystem) till *därutöver* skadeförebyggande åtgärder.

De tio reformområdena, som identifierades i det nationella programmet och ingår i ledorden "föraren – fordonet – färden", är

- Värdering av trafiksäkerhet
- Trafiknykterhet
- Färre hastighetsöverträdelser
- Säkrare trafikmiljö
- Färre andra regelöverträdelser
- Användning av skyddsutrustning i bil
- Säkrare bilar
- Synbarhet i trafiken
- Användning av cykelhjälm
- Räddning, vård och rehabilitering

En ny bearbetning av det nationella trafiksäkerhetsprogrammet förväntas komma fram under 1998.

3.2.6 **KOMMUNIKATIONSDEPARTEMENTET "PÅ VÄG MOT DET TRAFIKSÄKRA SAMHÄLLET". REGERINGENS PROPOSITION 1996/97:137**

Kommunikationsdepartementets rubr. skrift, Ds 1997:13, tar upp den nollvision för trafikskador, som utredningen av kommunikationskommittén (Komkom) diskuterat och tagit ställning för i sitt slutbetänkande "Ny kurs i trafikpolitiken" SOU 1997:35.

Elva punkter nämns av av K-dep. som steg av åtgärder i rätt riktning, nämligen

- väjningsplikt för fordonsförare mot gående och cyklister på övergångsställe
- hastighetsgräns på högst 30 km/tim. på vägar med blandtrafik inom tätbebyggt område
- kampanjer för väsentligt ökat användande av cykelhjälm
- snabb räddning och akutsjukvård för trafikskadade genom luftburen ambulans över hela landet
- kvalitetssäkring av nya förare, översyn av trafikläroutbildning och stegvis körkortsutbildning
- kvalitetssäkring av transporter och resande hos offentliga aktörer (det goda exemplet; ex.VVs resepolicy ovan)
- stöd till offentliga organ vid teknisk upphandling av fordon, system med ny teknik för fordon och information
- elektroniska körkort för även andra funktioner (stölskydd, olovlig körning, alkohol, m.m.)
- konsumentupplysning om trafiksäkra och säkerhetsfrämjande produkter
- trafikbehovs-, effektivitets-, trafiksäkerhets- och miljöbeskrivningar vid kommunal trafik- och bebyggelseplanering
- nytt hälsomått för trafikskadefall som ger sannare bild av olyckor och skador inom vägtransportssystemet.

Utredningarna resulterade i regeringens proposition 1996/97:137 "Nollvisionen och det trafiksäkra samhället", som antogs av riksdagen i oktober 1997. Det långsiktiga målet "nollvisionen" är därmed antaget och de sakområden, inom vilka åtgärder bör vidtas som första steg är de ovan i departementspromemorian angivna sammanfattade i åtta punkter.

3.2.7 NATURSKYDDSFÖRENINGENS "BRA MILJÖVAL"

Naturskyddsföreningens BRA MILJÖVAL - kriterier är exempel på ett konsumentinspirerat sätt att påverka/påskynda utvecklingen mot större miljöhänsyn. Uppfyllda kriterier berättigar till att använda Bra Miljöval-symbolen med falken och har fått (överraskande) stort genomslag. Andra sådana kriteriesystem är den nordiska Svanen-märkningen (SIS) av olika produkter och KRAV-märket för mat. Det som kan märkas som Bra Miljöval är leveransavtal, transportsystem och/eller fordon.

Naturskyddsföreningens miljökriterier på transportområdet har formen av kriterier för person- respektive godstransporter genom tal för högsta användning av icke förnybar energi och utsläpp av vissa skadliga ämnen, kväve- och svaveloxider (NO_x , SO_x) och icke-metankolväten (NMHC) per personkilometer resp. tonkilometer. Högstatalen gäller inte enbart själva transporten med fordonet utan inkluderar också vad som sker vid tillverkning och distribution av drivmedlen. Dessutom krävs en restproduktplan, d v s en plan för hur materialen i fordonen skall tas om hand när de skrotas. Högstatalen är satta så att de skall vara möjliga att uppfylla redan med i dag känd teknik men förutsätts komma att ändras och skärpas för att spegla utvecklingen.

Gällande kriterievärden är, uttryckta per personkilometer (pkm), tonkilometer (tkm) nyttolast eller fordonskilometer (fkm) angivna i nedanstående tabell. De måste alla uppfyllas för godkännande, vilket f.n. ges av Naturskyddsföreningen i Göteborg, varifrån dokument kan rekvireras.

	Persontransporter		Godstransporter		
	per	pkm	Bas tkm	Distribution ¹ tkm	Lättgods ² fkm
Icke förnybar energi, kWh per		0,18	0,10	0,60	0,6
NO_x (+ SO_x), gram per		0,40	0,25	0,75	4,0
NMHC, gram per		0,10	0,01	0,03	0,4

¹ transport till ≥ 75 % av sin längd i tätort

² godsvikt ≤ 1 ton

I praktiken avser värdena för NO_x + SO_x enbart NO_x eftersom svavelhalten i bränslen för vägfordon numera är låga eller mycket låga (< 100 ppm).

3.3 ÖVRIGA HJÄLPMEDEL

3.3.1 TFK - TRANSPORTKÖPARENS MILJÖHANDBOK

Transportforskningskommissionen, TFK, bedriver ett samarbetsprojekt med deltagande från såväl transportörer som myndigheter och transportköpare. Detta har resulterat i (början av 1998) handbok för främst målgruppen små och medelstora transportköpare. Handboken är allmänt tillgänglig.

Syftet är att genom en handbok beskriva hur man kan ta hänsyn till miljöaspekter vid planering och upphandling av godstransporter.

Handboken inleds med en omfattande allmän del (halva volymen) om miljöpåverkan med statistik om transportarbete i Sverige och omvärlden med olika transportmedel (väg, tåg, fartyg, flyg), energianvändning, olika slag av miljöpåverkan (ämnen och effekter), miljömål i Sverige och Europa. Transporternas miljöpåverkan och emissioner, inkl buller och utsläpp från kringverksamhet (terminaler, verkstäder, etc) och vid drivmedelsframställning (LCA) behandlas särskilt. Mätning av emissioner och möjligheter att minska transporternas miljöpåverkan diskuteras (logistiklösningar, fordon, drivmedel).

I ett andra huvudavsnitt behandlas en transportavdelnings interna miljöarbete mot bakgrund av miljöstyrningssystem och standarder (ISO, EMAS, ISM, etc) och andra hjälpmedel och rekommendationer (bilagda: Int. Handelskammarens, ICC, 16 principer för miljöarbete, CERES, Naturvårdsverkets 14 miljöhot, DNS fyra systemvillkor, Agenda 21, Naturskyddsföreningens miljömärkning "Bra miljöval" för godstransporter). Från analys av nuläge och utveckling avhandlas hur godstransportkedjor kan förbättras mot uppställda övergripande och detaljerade miljömål genom förbättrad organisation och användning av verktygen i miljöstyrningssystemen.

För transportköparen presenteras två flersidiga frågeformulär som praktiska hjälpmedel,

- det första en checklista med punkter för att förenkla arbetet mot mer effektiva och miljöanpassade transporter och
- det andra med punkter för bedömning av transportör och transportupplägg.

Syftet är att formulären skall starta en dialog mellan transportör och transportköpare för utveckling åt önskat håll.

TFK tjänar också som sekretariat för ett Nätverk för godstransporter, **ngm**, som bl.a. arbetar med att söka ta fram "miljöindex" som gemensamt underlag för beräkningar av emissioner från transportupplägg. Ett första konsensusdokument med energi- och emissionsuppgifter för godstransporter i Sverige föreligger (lägesbeskrivning november 1997). Det kan dock inte användas för specifika transportfall, för vilka mer detaljerad information om involverade fordon och godsbeskaffenheter behövs.

3.3.2 SVENSKA ÅKERIFÖRBUNDET (SÅ) – MILJÖLEDNINGSMANUAL

Branschförbundet har upprättat en gemensam miljöledningsmanual "Miljö i åkeriföretaget" (senaste utgåva 1997), som är utformat och i allt väsentligt sammanfaller med ISO-standarden 14001. Stora åkerier som ASG och BTL (f d Bilspedition) har sedan tidigare upprättat egna miljöledningssystem, som dock också är baserade på eller sammanfaller med ISO 14001 (ehuru denna först senare blivit fastställd).

SÅs manual är främst ett praktiskt hjälpmedel för ett mindre åkeri att i en volym lägga upp sitt miljöledningssystem, som i enklaste fall kan ingå i t ex en lastbil-centrals (LBC) system som underleverantör till denna. För större företag kan det vara praktiskt att bygga ut manualen med särskild ledningsbok avseende miljö, drifthandböcker för miljöarbetet vid åkeri, verkstad, kontor och för förare.

Manualen förutsätter att åkeriets styrelse fastställt en miljöpolicy, som utifrån kundens krav och åkeriets resurser och förutsättningar erbjuder miljöeffektiva vägtransporttjänster. För att uppnå detta skall ledningen tillse att all personal är förtrogen med miljöpolicy, att miljöpåverkan genom verksamheten begränsas, att för förtroendeskapande informera kunder och omvärlden, att införa miljöledningssystem enligt ISO-standard och upprätta och vidmakthålla miljöplaner och kontroll av dessa.

För den dagliga verksamheten har VD ansvaret och därtill utses en miljöledare med det egentliga praktiska ansvaret för miljöverksamheten och kompetensen angående denna och utveckling av och utbildning om den. Miljöledare svarar också för uppföljning av verksamhetens miljöeffekter genom mätningar av utsläpp av olika slag till luft, mark och vatten och av förbrukningar bränslen, kemikalier, däck och oljor, vatten, etc. Till hjälp upprättas checklistor för att inget skall förbises. Resultaten skall redovisas. En strävan skall vara kretsloppsanpassning. Verksamheten skall granskas både genom intern och extern revision (miljörapport) och kommuniceras.

Efter granskning av SÅ utsedda revisorer (f.n. 5 st) utfärdar SÅ ett "Miljöintyg" för transportföretaget. Hittills har endast några få sådana intyg utfärdats. SÅ har kontor i Danderyd.

SÅ har även upprättat ett formulär för miljövarudeklaration av fordon, MDF 97, som hjälp och checklista vid köp av såväl nya som begagnade lastbilar, arbetsfordon och personbilar.

Härjelast - ett exempel på privatföretags miljöledning

Härjelast AB är ett av åkare och maskinägare bildat transport- och entreprenadföretag och kan tas som bra exempel på igångsatt arbete för utveckling avseen-

de kvalitet och minskad miljöpåverkan av verksamheten. Företaget har ca 80 lastbilar och 90 maskiner och egna terminaler och verkstäder och sysselsätter ca 200 pers. Företaget är ett allsidigt transportföretag uppbyggt från transporter i skogsbruket, skogsindustri och på senare tid också torvhanteringen. Transporter för statlig och kommunal anläggningsverksamhet och service samt varudistribution är andra hörnstenar.

Kvalitetssäkring enligt ISO 9002 har uppnåtts (1995) och miljöarbetet bedrivs enligt ISO 14001 och Härdplast har bland de första av Åkeriförbundets intyg om detta (1997) även om detta inte innebär att officiella certifieringar registrerats.

Miljöpolicy, miljöstyrningssystem och övergripande och detaljerade miljömål har fastställts och publicerats i en miljödeklaration. Intyget och ett par sidor ur företagets miljöledningshandbok visas på följande sidor.

Leas Företag

SS-ISO 14 001
HÄRJELAST AB

Utfärdat av

MILJÖLEDNINGSHANDBOK

Godkänt av

1997-04-16

Dok.bet. 1.0 1(1)

Dokbe- teckning	Dokumentnamn	Utfärdat av	Rev.datum	Flik
1	DOKUMENT- OCH REVISIONSFÖRTECKNING	ES	1997-04-16	
4.0	ALLMÄNT, MILJÖLEDNINGSSYSTEM	LF		1
4.1	MILJÖPOLICY	AF		2
4.2	PLANERING			3
4.2.1	- Miljöaspekter	LF		
4.2.2	- Lagar och andra krav	ES		
4.2.3	- Nationella, övergripande miljömål och detaljerade miljömål	LF		
4.2.4	- Miljöledningsprogram	LF		
4.3	INFÖRANDE OCH DRIFT			4
4.3.1	- Organisationsstruktur och ansvar	LF		
4.3.2	- Utbildning förståelse och kompetens	LF		
4.3.3	- Kommunikation	LF		
4.3.4	- Dokumentation av miljöledningssystem	LF		
4.3.5	- Dokumentstyrning	LF		
4.3.6	- Verksamhetsstyrning	LF		
4.3.7	- Nödlägesberedskap	LF		
4.4	KONTROLL OCH KORRIGERANDE ÅTGÄRDER			5
4.4.1	- Övervakning och mätning	ES		
4.4.2	- Avvikelse och korrigerande samt förebyggande åtgärder	ES		
4.4.3	- Redovisande dokument	ES		
4.4.4	- Revision av miljöledningssystem	LF		
4.5	LEDNINGENS GENOMGÅNG			6
4.6	BILAGOR			7
	- Checklista för miljöutredning för leverantörer	TB		
	- Checklista för miljöutredning vid kontoret vid Härjelast AB	ML		
	- Mall för miljödeklaration fordon	Å-FÖRB		
	- Hjälpmedel för beräkning av luftemissioner från lastbilar och arbetsmaskiner	Å-FÖRB		

Utbildning, förståelse och kompetens

Identifiering av utbildning sker genom

- miljöutredningar
- genom förfrågan bland leverantörer och kontorspersonal
- genom förfrågan bland kunder och leverantörer
- att nya lagar och förordningar kommer till och kräver det

Rutiner och omfattning av utbildning framgår av KVALITETSHANDBOK, Utbildning.

Utbildning - sammanställning

Typ av utbildning	Deltagare	Ändamål / Syfte
Fördjupad miljöutbildning	Styrelseledamöter i HLAB och HEAB	För att kunna fatta strategiska beslut
Chefsutbildning	Affärsområdesansvariga / VD	Bättre ledarskap
Miljöledarutbildning	Miljöledaren	Leda miljöarbetet och grundläggande miljöutbildning
Kommunens Agenda 21 arbete	Styrelseledamöter i HLAB och HEAB, kontorspersonalen	Överblick över kommunens miljöarbete samt samverkan
Grundläggande miljöutbildning	Leverantörer kategori A och B	Förståelse för miljöproblem, kunna upprätta miljöutredning för sitt företag
Grundläggande miljöutbildning	Kontorspersonalen	Förståelse för miljöproblemen, kunna upprätta miljöutredning för kontoret
Miljö- och kvalitetsdagar	Alla medarbetare och leverantörer kategori A och B	Förståelse för miljöproblem, genomgång rutiner och efterlevnad
Farligt avfall	Chef affärsområde Olja, Miljö	Förebygga risker
ADR	Berörda leverantörer kategori A och B	Förebygga risker

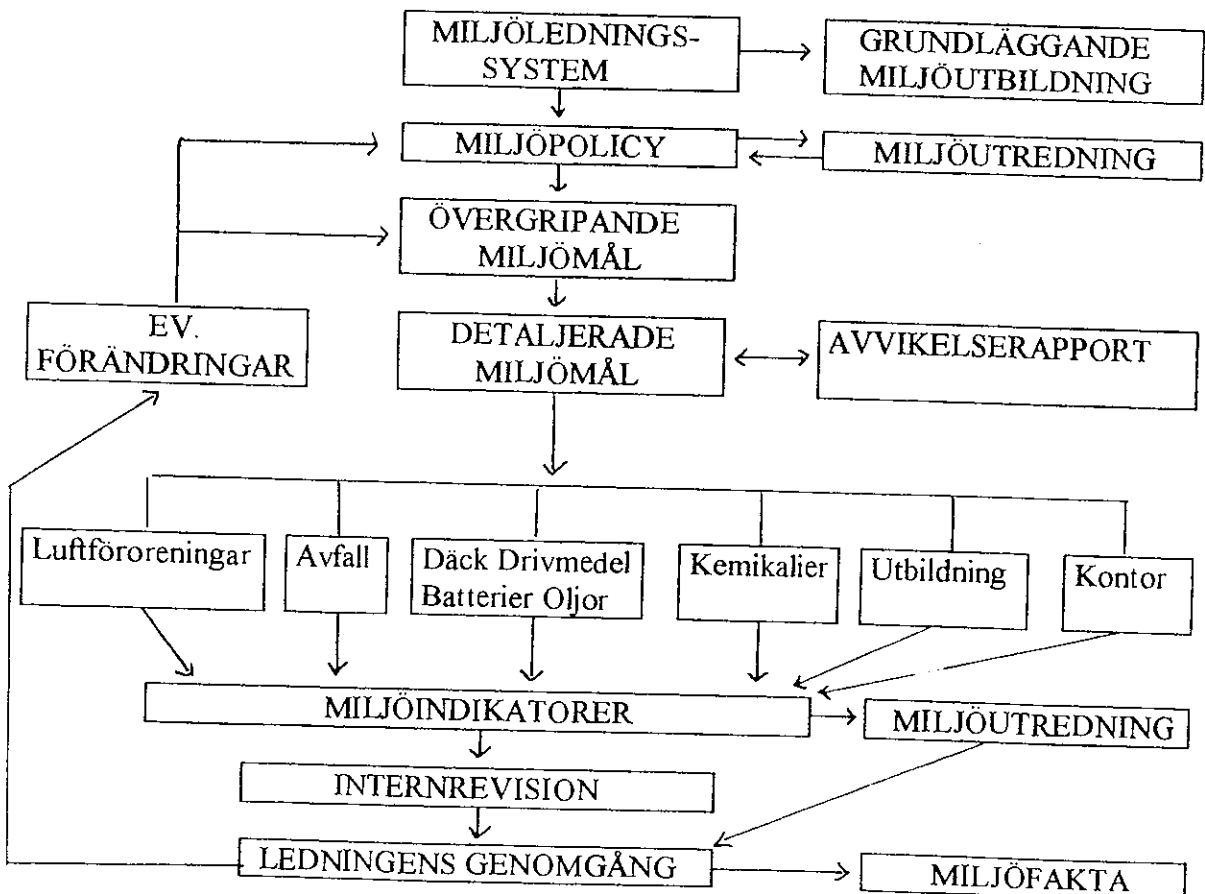
Implementering

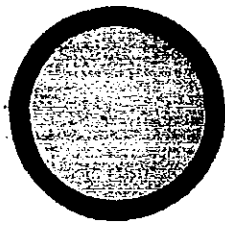
Varje medarbetare, leverantör (inkl forare) kategori A och B skall delges häftet: "Kortfattade miljökunskaper för oss som arbetar inom Hjärjelast AB"

En implementeringsplan finns i LEDNINGSBOKEN

Flödesschema för miljöpåverkan

LASTBILEN OCH MILJÖN





Miljöintyg



Svenska åkeriförbundet

The Swedish Road Haulage Association

intygar härmed att miljöarbetet vid företaget

Härjelast AB, Sveg

avseende

*hela organisationens arbete med miljöskydd,
som grundar sig på att förebygga miljöförureningar och
förbättra nuvarande rutiner inom redovisade miljöaspekter*

överensstämmer

med Kravspecifikation-Miljöledningssystem enligt

ISO SS 14 001

Intyg nr

2



Svenska åkeriförbundet

1997-04-30

VD, Svenska åkeriförbundet

Revisor

Member of NLU, Nordisk Lastbil Union and IRU, International Road Transport Union

3.3.3 ASG AB

ASG startade sin miljöanpassning av verksamheten i början av 90-talet och har nu ett väl utarbetat miljöledningssystem, som finns i en tredje utgåva i form av ett 100-sidigt dokument för koncernens verksamhet i egna anläggningar och vid utförandet av transporter. Där förenas affärsverksamheten med miljöpolicy. Systemet har successivt vävts ihop med utvecklingen av standards i ISO14000-serien och synes vara ett gott exempel på den praktiska utformningen enligt dessa.

Huvudpunkterna i miljöledningssystem-dokumentet är

- ASGs påverkan på miljön och riskhantering
- Affärsidé, miljöpolicy och miljöstrategi
- Miljöaffärsplan - miljömål, affärsplan, aktiviteter och utvärdering (rullande treårsplaner) - som är ett handlingsdokument om strategi, operativa mål, resurser, projekt, mätning och redovisning
- Införande av aktiviteter - organisation, bemanning och nyckelfunktioner, befattningar, befogenheter och ansvar, aktiviteter och aktivitetsområden (ett 20-tal aktuella f n)
- Mätning och utvärdering - nulägesbeskrivning av anläggningar och transporter, redovisande miljödokument, revision av miljöledningssystemet, påverkan av miljöeffekter
- Nulägesbeskrivning, genomgång och förbättring av miljöledningssystemet (koncernnivå)

Detaljerade mål, planer och uppföljningar är i huvudsak av intern karaktär, men resultaten redovisas sammanfattande externt i en årlig Miljöredovisning, senast för år 1996, där mätning av arbetets framskridande redovisas mot vissa mål. Intressant är också att affärsutfallet bedömts mot kostnaderna för miljöarbetet och befunnits ge eller kunna ge fördelar både på kort och lång sikt.

3.3.4 BTL (F D BILSPEDITION)

Bilspedition var tidigt (1991) ute med att upprätta ett miljöstyrningssystem genom att utge en handbok "Miljö Information", som har sin utgångspunkt i att miljöarbetet är en del på vägen mot det kretsloppsanpassade samhället. Den har i formen av en inköpshandbok spritts till koncernens alla svenska enheter och i relevanta delar översatts för de utländska koncernföretagen. (En allmän version av denna handbok har vidareutvecklats av Ekolnfo AB under namnet Inköparens Miljöhandbok och utges nu genom Publika, Norstedts Juridiska AB; se nedan.)

BTL har på den grunden utformat sin miljöpolicy, som återges nedan.

"Vi ska bidra till en långsiktig hållbar utveckling genom att erbjuda och utveckla effektiva transporter med minsta möjliga miljöpåverkan.

Detta innebär att vi ska

- öka kunskapen och höja medvetandet kring miljöfrågor hos alla anställda och ge dem möjlighet att väga in miljöaspekter i sina arbetsuppgifter;
- påverka, ställa krav på och samarbeta med andra företag, myndigheter och organisationer;
- ständigt sträva efter att förbättra utnyttjandet av våra resurser;
- stödja och delta i forskning och utveckling kring bränsle, transportmedelsteknik och logistik;
- se miljöförbättrande åtgärder som långsiktiga investeringar."

Miljöansvaret betonas även i BTLs affärsidé och markerar att det är ett ledningsansvar och ett uttryck för ledningens miljöåtagande.

Successivt byggs ett miljöledningssystem upp med rutiner för planering, genomförande, drift och regelbundet återkommande revisioner för att säkerställa ett långsiktigt och kontinuerligt förbättringsarbete. Systemet skall implementeras enligt ISO 14001 på koncernens enheter i Europa. Två företag har hittills (jan.1998) certifierats enligt standarden.

Miljömål, övergripande för koncernen, har utarbetats och är grunden för de olika enheternas detaljerade mål och handlingsplaner. Miljömål finns på följande områden;

- Avfall - reducera mängd och farlighet.
- Minska energianvändning.
- Minska utsläpp av koldioxid.
- Minska utsläpp av miljö- och hälsovådliga ämnen till luft, mark och vatten.
- Minska bulleremissioner
- Skapa och stärka goda relationer med intressegrupper.

Inom koncernen är miljöorganisationen fastställd och bemannad av ansvariga och samordnare. Utbildningen av egen personal är långt gången och information om miljöarbetet lämnas till större kunder. Redovisningar av miljöarbetets framskridande har lämnats för 1995 och 1996 och på bifogade sidor lämnas exempel för miljöarbetet i Sverige. Motsvarande finns kvalitativt för de utländska koncernföretagen.

Ett speciellt exempel på arbete för kunder är utvecklingen av "Grön logistik", som omfattar analys av transportflöden för att nå största möjliga effektivitet och lägsta skadliga utsläpp och integrering av returflöden. Ett PC-baserat program har utvecklats för att kunna studera olika alternativa upplägg.

Miljöarbetet i Sverige

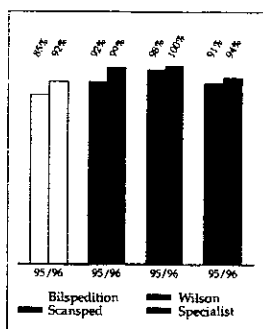
Satsningarna på att fullt ut uppnå den av koncernen fastställda miniminivån på miljöarbetet inom den svenska verksamheten (BTLs miljöstandards) fortsatte under året. Den årliga inrapporteringen av genomförda åtgärder från enheterna visar att ytterligare ett antal steg har tagits i rätt riktning, även om ett visst arbete kvarstår på några enheter.

I sammanställningen redovisas den sammantagna måluppfyllelsen för samtliga svenska enheter inom respektive division. För 100 procent måluppfyllelse krävs att alla enheter inom divisionen rapporterat att samtliga relevanta åtgärder är avklarade.

Källsortering av avfall

Kraven omfattar bland annat:

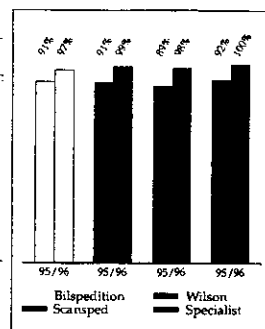
- framtagande av en avfallsplan
- källsortering av papper, wellpapp, träavfall, elektronik, glas, lysrör, tonerkassetter, batterier m.m
- tydliga instruktioner om sorteringsrutiner till samtliga anställda.



Energisparåtgärder

Ett övergripande mål är att energiförbrukningen ska minska. De specifika krav som anges omfattar:

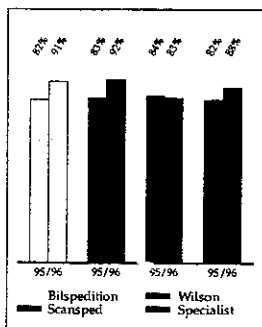
- successivt införande av energisnål utrustning
- upprättande av rutiner för hantering av energiförbrukande utrustning
- kontinuerlig statistik över enhetens el- och oljeförbrukning
- enbart användning av eldningsolja 1 (MK1 eller 2) eller miljömässigt bättre alternativ
- rutiner för årlig tillsyn och underhåll av värme- och ventilationssystem.



Miljöanpassade inköp

De åtgärder som föreskrivs inom detta område berör bland annat:

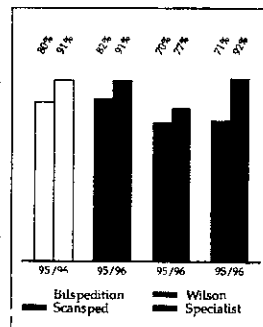
- rutiner för användning av BTLs Miljöinformation för inköpare
- krav på miljöklausul i samtliga lokala och centrala avtal med leverantörer
- säkerställande av att interna riktlinjer även gäller underleverantörer, till exempel städ-bolag
- upprättande av förteckning där samtliga av miljöskäl utbytta produkter listas.



Miljöinformation till företagens intressenter

Åtgärderna omfattar:

- att alla anställda ska ha tillräckliga kunskaper för att väga in miljöaspekter i sina arbetsuppgifter
- att varje nummer av intern-tidningarna ska innehålla ett miljöavsnitt
- att åkeierna ska informeras om BTLs miljöpolicy och miljömål
- att varje större kund ska informeras, muntligt eller skriftligt, om koncernens miljöarbete.



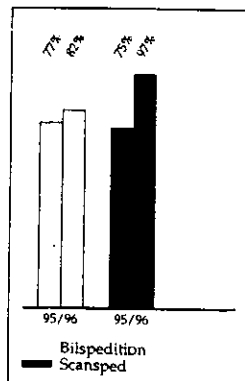
Miljöarbetet i Sverige

Hantering av miljöfarligt avfall

På de enheter där miljöfarligt avfall uppstår, hanteras eller lagras ska:

- personalen ha genomgått en utbildning för att avfall som klassas som miljöfarligt hanteras på rätt sätt
- de förpackningar som används vara godkända för ändamålet
- transporter endast utföras av godkända företag med tillstånd av kommunen
- uppgifter om avfallets typ och mängd finnas tillgängliga.

(Målet är enbart relevant för Bilspedition och Scansped enheter).

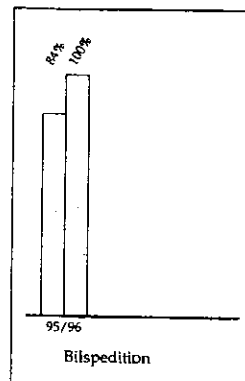
**Freonavveckling***

Freon är ett ämne som bryter ner ozonlagret och en lagstiftad utfasning har fastställts.

De fastställda målen innebär bland annat att:

- anläggningar innehållande freon kontrolleras och inventeras noggrant
- en förteckning över typer och mängder av använda freoner upprättas
- freoner successivt ersätts av ett ämne som inte påverkar ozonlagret.

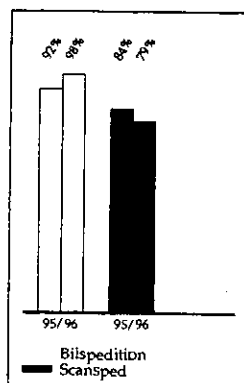
(Målet är enbart relevant för Bilspedition enheter).

**Vatten och avlopp**

I våra fastigheter ska bland annat finnas:

- uppdaterad ritning över avlopssystemen
- tydliga instruktioner för att säkerställa att kemikalier hanteras på rätt sätt och inte hälls ut i avloppet
- fungerande, och rätt dimensionerad oljeavskiljare i utrymmen där risk för oljespill kan förekomma
- tillgängliga uppgifter om vattenförbrukning.

(Målet är enbart relevant för Bilspedition och Scansped enheter).

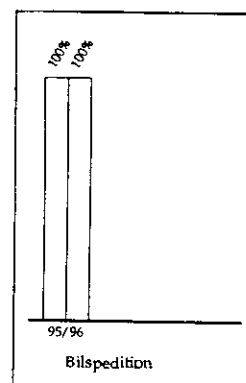
**Användning av bästa möjliga bränsle**

Ett övergripande mål är att arbeta för en minskning av förbrukningen av fossila bränslen inom koncernens verksamhet.

1994 togs beslutet att enbart tillhandahålla miljödiesel klass 1 (MK1) på de egna tankanläggningarna. Målet är att:

- för samtliga inrikes transporter ska enbart MK 1, eller ur miljösynpunkt ännu bättre bränsle, användas
- så snart det är praktiskt möjligt ska även miljödiesel användas i utrikes-trafiken.

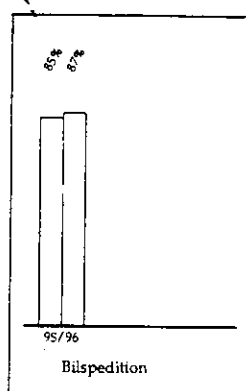
(Målet är enbart relevant för Bilspedition enheter).

**Skötsel av tankanläggning**

På de enheter som innehar en tankanläggning ska:

- denna regelbundet kontrolleras med mycket stor noggrannhet för att minimera säkerhets- och miljörisiker
- bränslefilter till pumpen rengöras eller bytas regelbundet
- cisternen regelbundet vattenpejlas för att avlägsna eventuellt vatten i botten
- absorptionsmedel finns tillgängligt i anslutning till anläggningen.

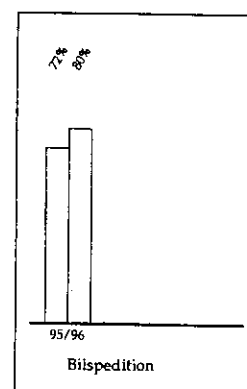
(14 av 27 enheter inom Bilspedition har en tankanläggning inom området).

**Minskad bränsleförbrukning**

De krav som BTL ställer gäller bland annat:

- att tydlig skyltning om förbud mot tomgångskörning finns uppsatt
- regelbunden information till chaufförer i syfte att minska förbrukningen
- regelbunden kontroll av däcktryck
- månadsvis uppföljning av bränsleförbrukning per mil och fordon
- regelbundna serviceintervaller
- att i möjligaste mån tillgodose behovet av kupé- och motorvärmare.

(Målet är enbart relevant för Bilspedition enheter).



* Under året har en central freonavvecklingsplan för koncernens fasta och mobila anläggningar tagits fram. Kravet på en lokal avvecklingsplan är därför inte längre relevant och har strukits ur åtgärdslistan under området freonavveckling.


Miljöarbetet i övriga Europa


Under 1996 tog miljöarbetet fart utanför Sveriges gränser genom att åtgärdsplaner för miljöarbetet inom koncernens Europabolag fastställdes.


Varje bolag har definierat tio insatsområden på vilka åtgärdsplanen baserats. Arbetet ska utvärderas årligen då nya mål och handlingsplaner upprättas. Basutbildning för alla anställda antogs som ett gemensamt mål


av samtliga bolag. I dagsläget har totalt 900 personer utbildats medan återstående 2 400 kommer att delta vid planerade utbildningstillfällen under våren.

Resultatet av utvärderingen av 1996 års arbete redovisas nedan för respektive bolag och land. Här redogörs för de under våren 1996 fastställda åtgärdsplanerna samt i vilken utsträckning de olika åtgärderna initierats och genomförts.

 Scansped AIS, Danmark	
En verksamhetspolicy ska utformas och fastställas.	●
Tydliggöra den interna organisationen av miljöarbetet.	●
Utarbeta ett program för miljöutbildning.	●
Utarbeta en inköpspolicy innefattande miljökrav på underleverantörer.	●
Inventering av fordonsflotta och drivmedelsförbrukning.	●
Mätning av energiförbrukning för besparing.	●
Mätning av vattenförbrukning för besparing.	●
Rutiner för källsortering samt hantering av miljöfarligt avfall.	●
Utföra en miljöutredning samt definiera de signifikanta miljöaspekterna i verksamheten.	●
Integrera miljökriterier i marknadsorienterade projekt.	●

 Scansped Norge AS, Norge	
Ta fram en handlingsplan för miljöarbetet.	●
Ge samtliga anställda en grundläggande miljöutbildning.	●
Varje anställd upprättar ett personligt handlingsprogram.	●
Utreda möjligheterna att använda "grön diesel" i Norge.	●
Starta upp arbetet med miljöanpassad upphandling.	●
Utse en lokalt miljöansvarig arbetsgrupp.	●
Introducera en fast miljöspalt i det interna nyhetsbrevet.	●
Inkludera miljökrav i leverantörsbedömningar.	●
Påbörja anpassning av miljöarbetet till ISO 14001-kraven.	●
Definiera åtgärder för att minska energiförbrukningen.	●
Planera miljöutbildningens steg 2.	●

 Scansped Oy, Finland	
Källsortering av avfall med målsättningen att minska totala avfallsmängder.	●
Hantering av miljöfarligt avfall.	●
Reducera vattenförbrukningen och minimera risken för förorenande utsläpp.	●
Skötsel av tankanläggning (gäller enbart Kütölinjabolagen).	●
Energisparåtgärder.	●
Freonavveckling.	●
Miljöanpassad upphandling.	●
Användning av bästa möjliga bränsle samt minskad bränsleförbrukning.	●
Framtagande av årlig åtgärdsplan.	●
Intern och extern miljökommunikation.	●
Grundläggande miljöutbildning av alla anställda.	●

 Scansped GmbH & Co., Scansped Nord GmbH, Tyskland	
Miljötemat stående punkt på agendan vid ledningsmöten.	●
Utse samordningsgrupp med uppgift att samla in och sprida relevant information till berörda personalkategorier.	●
Medvetenhet och kunskap om miljöfrågor höjs genom utbildning. Miljöansvar och kompetenskrav definieras.	●
Uppbyggnad av ett ledningssystem baserat på ISO 14001-standarden.	●
Vid upphandling prioritera produkter möjliga att återanvända.	●
Avfall källsorteras och återvinns.	●
Miljöstationer sätts upp på alla enheter.	●
Ställa miljökrav vid inköp av nya fordon.	●
Mätning och minskning av el-, vatten-, gas- och oljeförbrukning.	●
Minska buller genom information på terminalområdet.	●
Tankanläggningar ska ha dieselpumpar som uppfyller miljökrav.	●

● ej påbörjat ● pågår ● utfört

Miljöarbetet i övriga Europa

Scansped Holland B.V., Nederländerna

Insamling och återvinning av returpapper.	●
Insamling och återvinning av trasiga träpallar.	●
Insamling och återvinning av batterier.	●
Insamling och återvinning av plastmuggar.	●
Återfylla och återanvända tonerkassetter.	●
Spara energi genom att släcka belysning, datorer m.m.	●
Utbildningsprogram för hantering av miljöfarligt gods.	●
Utse och tillsätta lokala miljögrupper.	●
Utbilda samtlig personal i grundläggande miljökunskap.	●
Minska pappersförbrukningen så långt det är möjligt.	●

Scansped (Schweiz) AG, Schweiz

Rutiner för källsortering och återvinning.	●
Fastställa rutiner för identifikation och hantering av miljöfarligt avfall.	●
Beredskapsplan för vatten och avlopp i händelse av miljöolyckor.	●
Distribuera skriftlig information om "rätt energibeteende" till samtliga anställda.	●
Inventering av typer och mängder av köldmedier inom åkerverksamheten.	●
Miljökrav introduceras vid inköp av kontorsmaterial.	●
Användning av bästa möjliga drivmedel.	●
Tydlig skyltning om förbud mot tomgångskörning.	●
Miljöinformation till anställda, kunder och leverantörer.	●
Utse miljögrupper för det praktiska miljöarbetet på varje avdelning.	●
Upprätta handlingsplaner för miljöarbetet i början av varje år.	●
Integrera miljöarbetet i befintligt kvalitetsledningssystem.	●

Transmeble Scansped Co Ltd, Polen

Utbilda samtliga chaufförer av farligt gods.	●
Utrusta samtliga fordon med ADR-set.	●
Bonussystem för ekonomisk och miljöanpassad körning.	●
Priontera åkener med moderna fordon.	●
Investera i miljöanpassat material så långt möjligt.	●
Regelbunden service av fordonsparken samt, om möjligt, ersätta med nya fordon efter 5 års användning.	●
Följa upp och stödja en implementering av koncernens mål och riktlinjer så att de efterlevs av samtliga polska bolag.	●
Minska pappersförbrukningen.	●
Miljöutbilda samtlig personal.	●
Ersätta dieseltruckarna med gas- eller eldrivna alternativ.	●

Scansped UK Ltd, Storbritannien

Pappersavfall omhändertas av återvinningsföretag. Utveckling mot pappersfria kommunikationssystem.	●
Energisparåtgärder.	●
Översyn av tjänstebilpolicy.	●
Utbildningsprogram. Introduktion av miljöpolicy och miljöprogram. Förslagslådor ska finnas tillgängliga på alla kontor.	●
Återvinning och återanvändning av förbrukat kontorsmaterial.	●
Miljöanpassade produkter registreras i ett centralt register. All upphandling efter konsultation av registret.	●
Chaufförerna uppmärksammas på vår miljöpolicy. Tomgångskörning ej tillåten. Kvalitetsrevisioner ska inkludera miljöaspekter.	●
Återvinning av avfall.	●
Kunder och leverantörer ska informeras om vår miljöpolicy, vårt handlingsprogram samt uppnådda resultat.	●
Föra statistik över vattenförbrukning samt regelbundet kontrollera för icke-önskade utsläpp via avloppssystemet.	●

Scansped N.V., Belgien

Miljöutbildning av alla anställda.	●
Miljöanpassa presentreklam och "give-aways".	●
Övergång till miljömärkt kontorspapper.	●
Övergång till biologiskt nedbrytbara städmedel och avfettningsmedel för fordonen.	●
Ställa miljökrav vid inköp av kontorsmaterial.	●
Minska papperskonsumtionen genom bl.a. elektronisk post.	●
Använda påfyllningsbara och recirkulerade bläckpatroner.	●
Introducera gasdrivna gaffeltruckar med converters.	●
Samla in och skicka plastmuggar till återvinning.	●
Nya truckar med lägre energiförbrukning och avgasering.	●

Scansped S.A., Frankrike

Miljöutbildning av alla anställda.	●
Miljöanpassa presentreklam och "give-aways".	●
Övergång till miljömärkt kontorspapper.	●
Övergång till biologiskt nedbrytbara städmedel och avfettningsmedel för fordonen.	●
Ställa miljökrav vid inköp av kontorsmaterial.	●
Minska papperskonsumtionen genom bl.a. elektronisk post.	●
Använda påfyllningsbara och recirkulerade bläckpatroner.	●
Introducera gas-drivna gaffeltruckar med converters.	●
Ersätta engångsmuggar med miljöanpassade alternativ.	●
Insamling av batterier för miljöansigt riktigt hantering.	●

3.3.5 SVENSKA TAXIFÖRBUNDET - "GRÖN TAXI"

Taxiförbundet startade 1995 ett arbete om branschens miljöfrågor, vilket 1997 resulterade i ett dokument om miljöcertifieringssystem "Grön Taxi". Det innehåller krav på införande av ett miljöledningssystem, som i allt väsentligt överensstämmer med ISO 14001. Drivkraften har framför allt varit de offentliga upphandlarnas miljökrav men också att utnyttja certifiering till Grön Taxi som konkurrensmedel och skapa trovärdighet på marknaden.

Grundat på de förutsättningar som ges av villkoren för en uthållig utveckling har en miljöpolicy antagits med punkter om att införa, upprätthålla och ständigt förbättra ett miljöledningssystem, att följa miljölagstiftning och andra miljökrav, att kommunicera miljöarbetet till alla berörda, att utbilda och informera och att hålla förbundets miljöpolicy och miljöredovisning tillgänglig för allmänheten.

Taxiförbundet har tagit fram ett system för certifiering av beställningscentraler (BC), taxiåkare och -åkerier med tillhörande märkning som synligt bevis utåt på fordonet. Förbundet ansvarar för att en handledning Grön Taxi tagits fram med underlag, åtgärder och blanketter för genomförandet och svarar för utbildning av miljösamordnare och för godkännande av ansökningar om deltagande och certifiering och för märkning. Förbundet är också kontrollinstans för att villkoren efterlevs på basis av externa revisionsrapporter. Verkställande organ är beställningscentralerna (BC) till vilka åkare/åkerier är anslutna. BC skall ha utsedd miljösamordnare och en samling av instruktioner och blanketter för att förmedla kunskapen till chaufförer och andra anställda och för att följa upp och rapportera resultat.

I en första fas godkänner förbundet ansökan om deltagande i miljöarbetet och utdelar deltagande-märke. I en andra fas utfärdas efter godkännande fullständigt certifikat med tillhörande märkning.

Certifikat skall årligen uppdateras med ledning av revisionsrapporter från de externa revisorerna.

BC skall vara de som fastställer miljöpolicy och övergripande och specificerade miljömål för verksamheten och åtgärdsprogram för genomförande i fas 1 och 2 utgående från en inventering av nuläget och gällande miljölagar och rekommendationer. *Såväl fordon, deras utrustning och skötsel som körning och verksamheten vid garage, verkstäder och kontor omfattas.*

Handledningen i dokumentet Grön Taxi ger praktisk hjälp till ansvariga för genomförandet, från VD och nedåt vid BC och åkerier, i form av

- checklistor
- blanketter för inventering
- deklARATION och rapportering.

Exempel på punkter som skall täckas in är:

- köp av fordon
- driv- och smörjmedel, däck
- biltvätt, service och reparationer
- bilvårdsmedel
- taxiutrustningar
- transporternas miljöpåverkan, utsläpp från taxifordon, miljöanpassat körsätt
- transporter av farligt gods
- det miljöeffektiva kontoret

Grön Taxi-systemet har accepterats av Vägverket som använder dokumentet.

3.3.6 MILJÖSTYRNINGSMANUAL FÖR TRAFIKKONTORETS I GÖTEBORG LEVERANTÖRER

Rubricerade manual är en arbetspärm innehållande komplett material för internt miljöarbete på företag, som vill vara leverantörer till Trafikkontoret, för införande under 1997-1998. Den är en förenklad version av standarderna EMAS och ISO 14001.

Trafikkontorets miljöarbete vilar på det av trafiknämnden antagna "Miljöprogram för trafik i Göteborg" och handlar främst om fyra områden

- Motverka trafikökningar
- Bättre fordon
- Bättre bränslen
- Bulleråtgärder

Från hösten 1996 ställs också krav på att alla leverantörer skall börja arbeta med internt miljöarbete. Etapp 1 av detta arbete (från 1997) omfattar miljöinventering och dokumentation av företagets miljöpolicy och mål och beslutade åtgärder. Inventeringen skall omfatta kartläggning av verksamhetens resursförbrukning, materialflöden och dagens miljöarbete.

Ett stort antal områden skall inventeras och för varje finns en checklista över vad som måste tas med.

- Fordon och arbetsmaskiner
- Drivmedel, Däck, Batterier
- Smörjmedel, Avfettning - tvätt
- Kemikalier
- Uppställning av fordon
- Service/underhåll
- Lokaler
- Kontorsmaterial, Rengöringsmedel, Avfall
- Råvaror, Inköp
- Organisation och lagar

Krav på formulerad miljöpolicy, som skall

- vara skriftlig, antagen och undertecknad av VD
- utgå från aktuell lagstiftning och innehålla åtaganden om ständiga förbättringar
- beakta miljöpåverkan från råvara till avfall
- kommuniceras till alla anställda
- vara tillgänglig för allmänheten

Krav vid formulering av mål och åtgärder innefattande

- innefatta hela verksamheten
- vara kvantifierbar där möjligt

- regelbundet revideras
- beskrivning av åtgärder
- tidplan för deras genomförande.

I etapp 2, från 1998, skall varje leverantör införa internt styrsystem och för miljöarbetet och göra regelbundna interna kontroller och uppföljningar.

Miljöredovisning, godkänd av VD, skall rapporteras till Trafikkontoret, vars krav innefattar

- att miljöansvarig utses inom företaget
- att all personal skall genomgå miljöutbildning
- att företaget formulera och upprätthålla rutiner som skall se till att:
 - miljöpolicy, -mål och åtgärdsplaner revideras regelbundet
 - miljöpolicy, -mål och åtgärdsplaner kommuniceras till anställda
 - personal med arbetsuppgifter kan ha negativ inverkan ges kunskap, ansvar och befogenhet att mildra påverkan
 - kontrakterade underleverantörer driver miljöarbete
 - avvikelser från åtgärdsplaner lokaliseras och åtgärdas
 - miljöarbetet och styrsystemet löpande kontrolleras genom
 - dokumenterade revisioner.

Miljöredovisning skall fr o m 1999 för varje verksamhetsår rapporteras till Trafikkontoret.

Tillämpningen av krav underlättas genom checklistor, exempel, rekommendationer och blanketter att fylla i.

3.3.7 TRAFIK-/GATU-/FASTIGHETSKONTOREN I STOCKHOLM, GÖTEBORG OCH MALMÖ. GEMENSAMMA KRAV VID UPPHANDLING AV ARBETSMASKINER OCH LASTBILAR

Till skydd för egen personals hälsa och för påverkan på allmänhet och natur och material nu och i framtiden har de rubricerade kontoren utarbetat gemensamma krav, anbudsvärderande faktorer och rekommendationer vid upphandling av arbetsmaskiner (arbetsfordon med egen framdrivning och arbetsredskap) och dieselmotordrivna lastbilar och av tjänster med dessa att gälla från 1999-01-01. Dessa kategorier av motordrift har befunnits vara en "bortglömd" och utsläppsmässigt underskattad sektor, för vilka avgasbestäm- melser börjar komma först 1998 (EU, USA). I utsläpp inkluderas sådana från drivmedel, smörjolja, däck och service/underhåll och genom buller. De sam- arbetande städerna vill också verka för att kraven sprids till andra kommuner.

Grundkrav omfattar kommande avgasgränser och bullerkrav men därutöver krav på reningsutrustning (partikelfilter, katalysatorer) på äldre maskiner och bilar och åldersgränser. Krav ställs också på drivmedelskvaliteter, hydraul- och smörjolja, däck, bullerskydd och material och utförande av service och under- håll.

Formulär för miljökriterier vid inköp av arbetsfordon har utarbetats.

Anbudsvärderande plusfaktorer är sådana som går längre än grundkraven ur miljösynpunkt och tidigare än vad lagbestämmelser anger uppfyller kommande krav. Rekommendationer går vanligen ut på att maskiner och bilar, som kan uppfylla de strängare kraven och föra utvecklingen framåt, skall väljas i första hand.

Formulär för miljökriterier vid inköp av arbetsfordon har utarbetats.

3.3.8 Kommunförbundet Västernorrland – Manual för miljöanpassad upphandling

Västernorrlands sju kommuner och Kommunförbundet har tagit fram en manual för miljöanpassad upphandling, som har utgångspunkt i markering att Miljökrav = Kundkrav. Den ligger till grund för en policy att genom upphandling påverka hälsa och miljö i positiv riktning.

Miljökriterier, som skickas med anbudsförfrågan, anges på tre nivåer:

- 1 Produkter, förbjudna eller med mycket negativ verkan, som inte skall upphandlas
- 2 Produkter med negativ verkan men som kan upphandlas av särskilda skäl (inga rimliga alternativ)
- 3 Produkter som uppfyller i anbudsförfrågan angivna kriterier prioriteras.

Manualen ger orientering om bakgrunder rörande hälsa och miljö, gällande relevant lagstiftning, miljömärkning och -styrning samt fakta om en stor (30-tal) men brokig samling produkter och tjänster (se bifogade blad) som underlag för uppställande av miljökriterier. Transporttjänster med utrustning och förbrukningsmaterial för genomförande av dessa upptar en stor del.

Som hjälpmedel har mallar uppställts för kriterier och deklARATION av uppfyllandet av dessa för resp. produkt och tjänst. Dessa skall bifogas anbudsförfrågningar.

Manualen uppdateras regelbundet halvårsvis och har funnit spridning till större delen av landets kommuner m.fl.

Manualen används av Vägverket som inköpshandbok.

BASFAKTA om	<i>Lagar och förordningar</i>	1
	<i>Offentlig upphandling</i>	2
	<i>Miljömärkning</i>	3
	<i>Hälso- och miljöfarliga ämnen</i>	4
	<i>Kretslopp och materialflöden</i>	5
PRODUKTFAKTA om	<i>Rengöringsmedel, tvätt- och städtjänster</i>	6
	<i>Vitvaror och kontorsmaskiner</i>	7
	<i>Pappersartiklar och kontorstillbehör</i>	8
	<i>Livsmedel och hotelltjänster</i>	9
	<i>Möbler och textilier</i>	10
	<i>Byggnadsmaterial, färg och belysning</i>	11
	<i>Bilvårdsprodukter och smörjolja</i>	12
	<i>Drivmedel, energi och bränsle</i>	13
	<i>Transportmedel och transporttjänster</i>	14
<i>Ur Kommunförb. VäNo</i>	<i>Bilagor</i>	15

3.3.9 ÖVRIGA HANDBÖCKER M.M. FÖR INKÖP AV MILJÖGODKÄNDA PRODUKTER OCH TJÄNSTER - EXEMPEL

Under arbetet att utveckla miljöanpassningen har hjälpredor i det praktiska genomförandet tagits fram. Innehållet i dessa är till stor del råd i handlandet och förteckningar av olika företags produkter, som granskats med hänsyn till sammansättning, ursprung, tillverkning, användning och restprodukthantering och befunnits acceptabla ur hälso- och miljösynpunkt. Exempel på sådana handböcker är:

- Inköparens Miljöhandbok (ovan nämnd med ursprung hos BTL och EkoInfo AB) numera utgiven av Publika, Norstedts Juridiska AB. En ny utgåva utkommer våren 1998. Exempel på innehåll i den tidigare utgåvan ges på bifogade sida.
- Värmlandslistan - ett projekt om bilvårdsprodukter från Munkfors kommun (ref. Urban Ledin) och Kommunförbundet Värmland.
- Kemikaliesvepet - listor över fordonstvättmedel och för särskild avfettning utarbetade av Miljöförvaltningen i Göteborg.
- Naturskyddsföreningen utgav hösten 1997 en samlad förteckning över produkter och tjänster som godkänts som Bra Miljöval (nr 9323). Den kompletteras regelbundet med nya produkter. Kontaktkontor är Naturskyddsföreningens kontor i Göteborg. Kriterierna för person- och gods-transporter har behandlats i avsnitt 3.2.7.

3.3.10 NATURVÅRDSVERKET - MILJÖANPASSAD UPPHANDLING

Naturvårdsverket har tillsammans med Kemikalieinspektionen och Nämnden för offentlig upphandling gjort en bred genomgång av möjligheterna till miljöanpassning i samband med offentlig upphandling. Rapporten 4508 (okt. 1995) ger orienteringar om:

- olika former av miljömärkning och miljöledningssystem (EMAS, ISO)
- lagstiftning - lagen om offentlig upphandling, lagen om kemiska produkter och renhållningslagen
- olika delar av den offentliga sektorn
- genomgång av olika produktgrupper, inkl. fordon, arbetsmaskiner, drivmedel
- erfarenheter från olika offentliga organ (SJ, kommuner, landsting)
- miljöanpassad upphandling i några länder
- referenser, adresser.

I en Vägledning (sept. 1996) ges en användaranpassad sammanfattning för upphandlare med exempel hämtade från Kommunförbundet Västernorrland och miljöförvaltningen i Göteborg.

3.3.11 BILPOLICY - HANDBOK FÖR FÖRETAG AV TJÄNSTEBIL-FÖRLAGET YNNOR AB

Tjänstebilsförlaget Ynnor AB är ett kunskaps- och konsultföretag med speciell inriktning på bilfakta och bilekonomi för företag med tjänstebilar (egna eller privata) och tillhandahåller ett stort antal praktiska tjänster. Under senare år har förutom frågor om teknik, ekonomi, lagar och regler, beskattning och policy frågor om miljö och säkerhet fått ökat utrymme.

Handboken omfattar inledande kapitel om *MILJÖ* - med underrubrikerna

- Lägre bränsleförbrukning,
- Renare avgaser,
- Tillverkning – service - återvinning,
- Miljöbränslen,
- El- och hybridbilar

och om *SÄKERHET* - med underrubrikerna

- Köpa säkerhet och
- Så kör du säkert.

Varje kapitelavsnitt utmynnar i ett policy-förslag för det användande företaget. Företagens roll som kravställare för att främja utvecklingen mot bättre miljö och säkerhet betonas som skapande av god image både vad avser egen personal och gentemot kunder och i samhället.

I det omfattande kapitlet om policy och avtal ingår miljö- och säkerhetskrav vid inköp av bil och dess utrustning och regler för körning och underhåll/vård. I kapitel om upphandling och utvärdering av offerter ligger företagets krav som grund för granskningen. Miljökrav ställs också vid upphandling av drivmedel och service. Vid förfrågningar inför upphandling skall listor finnas på "*skallkrav*", som måste uppfyllas, och upphandlaren kan också ange ett antal "*börkrav*".

I ett slutkapitel avhandlas uppföljning av bilpolicyn för att dennas efterföljd skall kunna visas och för att den skall förändras i takt med utvecklingen. Som bas för uppföljningen ligger kriterierna för kvalitetssäkring enligt ISO 9000 och för miljöstyrning enligt ISO 14000 och EMAS. Företagsbilar är en god reklamplats för företaget och bör användas för att visa företagets policy genom dekalering för miljömärkning, t.ex. Naturskyddsföreningens Bra Miljöval.

Handboken är allsidig och praktiskt direkt användbar för handläggning av alla frågor om företags tjänstebilar, leasingbilar och användning av privata bilar i tjänsten.



VÄGVERKETS PROJEKT

TRANSPORTKVALITET

(Dnr: SA80 A 97:10075)

DEL 2

**CHECKLISTOR
FRÅGEFORMULÄR
TRANSPORTER – HANDLÄGGARE
ORGANISATION
LATHUND**

RAPPORT utarbetad av

Åke Brandberg
Andres Muld
Bengt Sävbark

ECOTRAFFIC R&D AB

INNEHÅLL

Kommuner

Checklista	Bilaga 1:1
Frågeformulär	Bilaga 1:2
Transporter – handläggare	Bilaga 1:3
Organisation (exempel)	Bilaga 1:4

Landsting

Checklista	Bilaga 2:1
Frågeformulär	Bilaga 2:2
Transporter – handläggare	Bilaga 2:3
Organisation (exempel)	Bilaga 2:4

Företag

Checklista	Bilaga 3:1
Frågeformulär	Bilaga 3:2
Transporter – handläggare	Bilaga 3:3

Lathund för "Hjälpmedel"	Bilaga 4
--------------------------	----------

FÖRBEREDELSE INFÖR ETT KOMMUNBESÖK

CHECKLISTA FÖR VÄGVERKETS HANDLÄGGARE

Syftet med checklistan

Genom olika aktiviteter ta fram relevant faktamaterial som ger underlag för bedömning av kommunens status när det gäller miljö- och ts-frågor inom transportområdet inkluderande transportkvalitet.

Nedan beskrivna arbetsmoment i checklistan får ses som en exempelsamling på förberedelser inför ett kommunbesök. Tidigare kontakter och kunskaper om respektive kommun inklusive tillgängligt underlag påverkar givetvis hur förberedelsearbetet skall läggas upp och genomföras inför ett kommunbesök.

Förberedelsearbetet skall ge underlag för vilka olika informationsinsatser som krävs från Vägverkets sida för att kunna sälja in budskapet om transportkvalitet i de olika kommunernas arbete med transportfrågor. Eftersom transportfrågorna hanteras av många olika befattningshavare, inom olika nämnder respektive förvaltningar samt kommunala bolag i en kommun, är det viktigt att kartlägga var besluten om transportupphandling mm tas. Kartläggningen skall bilda underlag för att kunna påverka beslutsfattandet så att hänsyn även tas till miljö- och ts-frågorna vid upphandling av transporter.

Nedan beskrivs en checklista med följande olika arbetsmoment för inhämtade av relevant faktamaterial samt bearbetning av detta material.

Checklista - huvudpunkter

- 1** ***Tillgängligt underlag hos Vägverkets regionskontor***
- 2** ***Kommunens hemsida på INTERNET***
- 3** ***Allmänt underlag om kommunens verksamhet***
- 4** ***Blankett transporter - befattningar***
- 5** ***Kompletterande underlag från ansvariga inom kommunen***
- 6** ***Nivågradering av respektive kommun***
- 7** ***Informationspaket för respektive kommun***

PUNKT 1 - TILLGÄNGLIGT UNDERLAG HOS VÄGVERKET

Ta fram, om det finns tillgängligt, följande underlag om respektive kommun:

- 1.1 Skriftliga rapporter från tidigare besök**
- 1.2 Allmänt informationsmaterial om kommunens organisation och verksamhet mm**
- 1.3 Specifikt informationsmaterial kring miljö- och ts-frågor från resp kommun**
- 1.4 Underlag från tidigare och pågående samarbete med Vägverket**

Omfattningen av detta underlag varierar självklart med hänsyn tagen till bl a omfattningen av tidigare kontakter med respektive kommun. Om Vägverket har haft ett omfattande samarbete med en kommun finns det goda förutsättningar att redan i det här läget kunna göra en bra bedömning om kommunens status när det gäller transportkvalitet inom respektive område.

PUNKT 2 - KOMMUNENS HEMSIDA PÅ INTERNET

Om Vägverket saknar faktamaterial om en kommuns verksamhet och organisation kan det vara lämpligt att gå in på kommunens hemsida på INTERNET och hämta hem följande faktaunderlag:

- 2.1 Kommunens verksamhet, organisation och ansvarsfördelning**
- 2.2 Vem gör vad inom kommunen**
- 2.3 Miljöpolicy, miljöprogram, miljöåtaganden och miljöredovisning**

Syftet är att med detta material som grund underlätta det fortsatta arbetet genom att få en första allmän bild över den aktuella kommunens verksamhet och inriktning. Även frågan om hur denna kommun är organiserad i nämnder och förvaltningar kan ha en betydelse för det fortsatta arbetet. En kommun som satsar aktivt, med olika åtgärder, inom miljöområdet lyfter gärna fram detta på sin hemsida.

Genom att exempelvis ta del av Karlstads kommuns hemsida kan du få en uppfattning om vilken information som kan finnas tillgänglig (www.karlstad.se). De kommunala hemsidorna kan du söka upp enligt modell "Karlstad" (obs ej å,ä,ö).

PUNKT 3 - ALLMÄNT UNDERLAG OM KOMMUNENS VERKSAMHET

Kontakt tas, lämpligen med kommunens *informationssekreterare*, för att få tag på följande kompletterande underlag:

- 3.1 Kommunens organisation, kommunfullmäktige, nämnder och**

- förvaltningar, kommunens bolag - personer och ansvarsfördelning mm*
- 3.2 Kommunens senaste årsredovisning**
 - 3.3 Agenda 21- dokument/handlingsplan**
 - 3.4 Kommunens årliga miljöredovisning**
 - 3.5 Kommunfakta/ kommunguide eller motsvarande dokumentation**

Detta underlag, tillsammans med det underlaget enligt punkterna 1 och 2, skall ge en tillräcklig grund till att kunna fylla i blanketten om *transporter - befattningar*.

PUNKT 4 - BLANKETT TRANSPORTER - BEFATTNINGAR

- 4.1 Fyll i blanketten med det underlag som har inhämtats under punkterna 1 - 3 vad avser de olika befattningarna med ansvar för transportfrågor, inom respektive förvaltning, med namn och telefonnummer.**

Syftet är att få en första preliminär uppfattning om var i kommunens organisation transporter hanteras och vem som är ansvarig för transportfrågorna i respektive kommun.

PUNKT 5 - KOMPLETTERANDE UNDERLAG FRÅN RESPEKTIVE ANSVARIG

Ring upp respektive ansvarig inom kommunen för att ta fram kompletterande underlag till blanketten *transporter - befattningar* med avseende på :

- 5.1 Egna fordon**
- 5.2 Inhyrda fordon**
- 5.3 Upphandling av transporttjänster**

Försök vidare att få svar på följande frågeställningar:

- 5.4 Finns det ett fastställt anbudsunderlag?**
- 5.5 Innehåller anbudsunderlaget trafiksäkerhetskrav?**
- 5.6 Finns det mallar för miljöriktig upphandling?**
- 5.7 Vilka anbudsfrågningar är aktuella för närvarande?**
- 5.8 Finns det miljökrav resp trafiksäkerhetskrav på de egna transportresurserna?**
- 5.9 Finns det miljöhandlingsprogram inom transportområdet?**
- 5.10 Finns det utbildningsprogram för personalen som arbetar med transportfrågor?**
- 5.11 Har personalen genomgått grundläggande miljö- och trafiksäkerhetsutbildning?**

Syftet är att svaren på ovanstående frågor senare skall bilda grund för en bedömning av statusen på kommunen när det gäller transportkvalitet.

PUNKT 6 - NIVÅGRADERING AV RESPEKTIVE KOMMUN

6.1 Fyll i blanketten Kommunens miljö- och ts-status

Med underlaget från de tidigare punkterna kan nu blanketten *Kommunens miljö- och ts-status* fyllas i som underlag för en nivågradering av den aktuella kommunen. Graderingen skall tillsammans med annan tidigare erhållen information ge underlag för vilket informationsbehov som föreligger i respektive kommun.

PUNKT 7 - INFORMATIONS- OCH UTBILDNINGSPAKET FÖR RESPEKTIVE KOMMUN

7.1 Lista lämpligt informationsmaterial för resp kommun

7.2 Gruppera kommunerna för utbildning/kurser med utgångspunkt från miljö- och ts-status

7.3 Rangordna kommunerna i den ordning de skall bearbetas. Inledningsvis rekommenderas att kommuner med hög miljöstatus prioriteras.

7.4 Planera och inbjud till informationsdagar för grupper av transport-handläggare inom kommunerna

Nivågraderingen som genomförs vid punkt 6 ger underlag till att ta fram en lämplig informationssatsning för respektive kommun. Det är viktigt att den informationsgivning som sker i samband med ett kommunbesök passar med hänsyn till hur långt kommunen har hunnit i sin satsning inom miljöområdet särskilt vad gäller frågorna kring transportkvalitet.

För att lyckas med denna information är det väsentligt att Vägverkets satsning på att föra ut frågorna kring transportkvalitet är anpassade till målgruppen. Vidare är det viktigt att målgruppen därmed uppfattar frågeställningar som aktuella och av stor betydelse för den egna kommunens verksamhetsområde.

Vägverkets handläggare av transportkvalitet ansvarar var och en för ett stort antal kommuner. Det kan därför vara lämpligt att arrangera informationsdag/kurser för grupper av kommuner.

För fortsättningen bör goda exempel tas fram för att kunna redovisa att satsningen på transportkvalitet också, i de flesta fallen, är ekonomiskt lönsamma för kommunen.

KOMMUNENS MILJÖ- OCH TRAFIKSÄKERHETSSTATUS

<i>Frågeställningar</i>	<i>Ja</i>	<i>Nej</i>
• Finns Agenda 21- Dokument innehållande transportfrågor?	<input type="checkbox"/>	<input type="checkbox"/>
• Finns det en fastställd miljöbudget?	<input type="checkbox"/>	<input type="checkbox"/>
• Finns det någon fastställd handlingsplan innehållande konkreta åtgärdsförslag?	<input type="checkbox"/>	<input type="checkbox"/>
• Finns det TS-program?	<input type="checkbox"/>	<input type="checkbox"/>
• Finns det någon centralt ansvarig för inköp av transporttjänster?	<input type="checkbox"/>	<input type="checkbox"/>
• Finns det ett delegerat ansvar för inköp av transporttjänster?	<input type="checkbox"/>	<input type="checkbox"/>
• Finns det ett fastställt anbudsunderlag?	<input type="checkbox"/>	<input type="checkbox"/>
• Innehåller anbudsunderlaget miljökrav?	<input type="checkbox"/>	<input type="checkbox"/>
• Innehåller anbudsunderlaget trafiksäkerhetskrav?	<input type="checkbox"/>	<input type="checkbox"/>
• Har kommunen egna transportresurser?	<input type="checkbox"/>	<input type="checkbox"/>
• Finns det miljökrav på de egna transportresurserna?	<input type="checkbox"/>	<input type="checkbox"/>
• Finns det trafiksäkerhetskrav på de egna transportresurserna?	<input type="checkbox"/>	<input type="checkbox"/>
• Finns det ett miljöhandlingsprogram inom transportområdet?	<input type="checkbox"/>	<input type="checkbox"/>
• Finns det utbildningsprogram för personalen som arbetar med transportfrågor?	<input type="checkbox"/>	<input type="checkbox"/>
• Har personalen genomgått grundläggande miljöutbildning?	<input type="checkbox"/>	<input type="checkbox"/>
• Har personalen genomgått TS-utbildning?	<input type="checkbox"/>	<input type="checkbox"/>
• Förs det statistik över trafikolyckor som har en koppling till den kommunala verksamheten?	<input type="checkbox"/>	<input type="checkbox"/>
TOTALT	<input type="checkbox"/>	<input type="checkbox"/>

ANTAL FRÅGOR = 17

(1 poäng för varje "ja"- svar)

KUNSKAPSSTATUS

< 8 poäng	Nivå A
8-13 poäng	Nivå B
>13 poäng	Nivå C

INFORMATIONS- OCH UTBILDNINGSBEHOV

Nivå A

- Grundläggande genomgång av miljöarbete, kretsloppssamhället, marknadens krav, lagar och regler
- Transporternas miljöpåverkan - utsläpp, buller, trängsel, avfall, energianvändning, markanvändning mm
- Vägverkets miljö- och trafiksäkerhetsarbete
- Goda exempel från lokalt miljöarbete

Nivå B

- Transporternas miljöpåverkan - utsläpp, buller, trängsel, avfall, energianvändning, markanvändning mm
- Vägverkets miljö- och trafiksäkerhetsarbete
- Goda exempel från lokalt miljöarbete
- Översiktlig redovisning av olika hjälpmedel vad gäller miljö- och trafiksäkerhetsarbete

Nivå C

- Vägverkets miljö- och trafiksäkerhetsarbete
- Goda exempel från lokalt miljöarbete
- Redovisning av olika hjälpmedel vad gäller miljö- och trafiksäkerhetsarbete

		Förvaltning		
	Karlstad (80 000 innevånare)	Danderyd (29 000 innevånare)	Norrälje (51 000 innevånare)	Lidingö (39 000 innevånare)
Barn- och ungdomsnämnd	Barn- och ungdomsförvaltning	Barn- och utbildningskontor	Barn- och skolkontor	Barnsomsorgskontor
Gymnasienämnd	Gymnasieförvaltning	Barn- och utbildningskontor	Utbildningskontor	Skola o utbildningskontor
Byggnadsnämnd	Statsbyggnadskontoret	Miljö- och stadsbyggnad	Stadsarkitektkontor Stadsingenjörskontor	Stadsarkitektkontor Stadsingenjörskontor
Fastighetsnämnd	Fastighetskontor	Miljö- och stadsbyggnad	Stadsarkitektkontor	Fastighetskontor
Kulturnämnd	Kulturförvaltning	Kultur och Fritid Danderyd	Kultur och fritidskontor	Kultur och fritidskontor
Fritidsnämnd	Fritidsförvaltning	Kultur och Fritid Danderyd	Kultur och fritidskontor	Kultur och fritidskontor
Miljö- och hälsoskyddsnämnd	Miljökontoret	Miljö- och Stadsbyggnad	Miljö- och hälsoskyddskontor	Miljö- och hälsoskyddskontor
Invandrar nämnd	Socialförvaltningen	Socialkontor	Socialkontor	Socialkontor
Socialnämnd	Socialförvaltningen	Socialkontor	Socialkontor	Socialkontor
Vård- och omsorgsnämnd	Vård- och omsorgsförvaltningen	Socialkontor	Omsorgskontor	Äldre o handikappkontor
Teknisk nämnd	Tekniska verken	Tekniskt kontor	Tekniskt kontor	Gatukontor
Kollektivtrafiknämnd	Kollektivtrafikkontoret	-	-	-
Trafiksäkerhetsnämnd	-	-	Tekniskt kontor	-
Kommunstyrelse	Kommunstyrelsens kontor	Ledningsstab Servicekontor	Kommunkansli Ekonomikontor Personalkontor Planeringskontor	Kommunkansli Ekonomikontor Personalkontor
Produktionsstyrelse	-	Produktionskontor	-	-
Räddningsnämnd	Brandförvar	-	Räddningskontor	Brandförvar

FÖRBEREDELSE INFÖR ETT LANDSTINGSBESÖK

CHECKLISTA FÖR VÄGVERKETS HANDLÄGGARE

Syftet med checklistan

Genom olika aktiviteter ta fram relevant faktamaterial som ger underlag för bedömning av landstingets status när det gäller miljö- och ts-frågor inom transportområdet inkluderande transportkvalitet.

Nedan beskrivna arbetsmoment i checklistan får ses som en exempelsamling på förberedelser inför ett landstingsbesök. Tidigare kontakter och kunskaper om respektive landsting inklusive tillgängligt underlag påverkar givetvis hur förberedelsearbetet skall läggas upp och genomföras inför ett landstingsbesök.

Förberedelsearbetet skall ge underlag för vilka olika informationsinsatser som krävs från Vägverkets sida för att kunna sälja in budskapet om transportkvalitet i de olika landstingens arbete med transportfrågor. Eftersom transportfrågorna hanteras av många olika befattningshavare, inom olika nämnder centralt och på resp distrikt samt inom de olika förvaltningarna, är det viktigt att kartlägga var besluten om transportupphandling mm tas. Kartläggningen skall bilda underlag för att kunna påverka beslutsfattandet så att hänsyn även tas till miljö- och ts-frågorna vid upphandling av transporter.

Nedan beskrivs en checklista med följande olika arbetsmoment för inhämtade av relevant faktamaterial samt bearbetning av detta material.

Checklista - huvudpunkter

- 1** *Tillgängligt underlag hos Vägverkets regionskontor*
- 2** *Landstingets hemsida på INTERNET*
- 3** *Allmänt underlag om landstingets verksamhet*
- 4** *Blankett transporter - befattningar*
- 5** *Kompletterande underlag från ansvariga inom resp landsting*
- 6** *Nivågradering av respektive landsting*
- 7** *Informationspaket för respektive landsting*

PUNKT 1 - TILLGÄNGLIGT UNDERLAG HOS VÄGVERKET

Ta fram, om det finns tillgängligt, följande underlag om respektive landsting:

- 1.1 Skriftliga rapporter från tidigare besök**
- 1.2 Allmänt informationsmaterial om landstingets organisation och verksamhet mm**
- 1.3 Specifikt informationsmaterial kring miljö- och ts-frågor från resp landsting**
- 1.4 Underlag från tidigare och pågående samarbete med Vägverket**

Omfattningen av detta underlag varierar självklart med hänsyn tagen till bl a omfattningen av tidigare kontakter med respektive landsting. Om Vägverket har haft ett omfattande samarbete med ett landsting finns det goda förutsättningar att redan i det här läget kunna göra en bra bedömning om landstingets status när det gäller transportkvalitet inom respektive område.

PUNKT 2 - LANDSTINGETS HEMSIDA PÅ INTERNET

Om Vägverket saknar faktamaterial om ett landstings verksamhet och organisation kan det vara lämpligt att gå in på landstingets hemsida på INTERNET och hämta hem följande faktaunderlag:

- 2.1 Landstingets verksamhet, organisation och ansvarsfördelning**
- 2.2 Vem gör vad inom landstinget**
- 2.3 Miljöpolicy, miljöprogram, miljöåtgärden och miljöredovisning**

Syftet är att med detta material som grund underlätta det fortsatta arbetet genom att få en första allmän bild över det aktuella landstingets verksamhet och inriktning. Även frågan om hur detta landsting är organiserad i nämnder, distrikt och förvaltningar kan ha en betydelse för det fortsatta arbetet. Ett landsting som satsar aktivt, med olika åtgärder, inom miljöområdet lyfter gärna fram detta på sin hemsida.

Genom att exempelvis ta del av Landstinget i Värmlands hemsida kan du få en uppfattning om vilken information som kan finnas tillgänglig (www.vermland.se/landstinget).

PUNKT 3 - ALLMÄNT UNDERLAG OM LANDSTINGETS VERKSAMHET

Kontakt tas, lämpligen med landstingets informationsavdelning, för att få tag på följande kompletterande underlag:

- 3.1 Landstingets organisation, landstingsfullmäktige, nämnder och förvaltningar, landstingets bolag - personer och ansvarsfördelning mm**
- 3.2 Landstingets senaste årsredovisning**
- 3.3 Miljöpolitiskt program för landstinget**
- 3.4 Fakta om landstinget eller motsvarande dokumentation**
- 3.5 Underlag om landstingets transportarbete**

Detta underlag, tillsammans med det underlaget enligt punkterna 1 och 2, skall ge en tillräcklig grund till att kunna fylla i blanketten om *transporter - befattningar*.

PUNKT 4 - BLANKETT TRANSPORTER - BEFATTNINGAR

- 4.1 Fyll i blanketten med det underlag som har inhämtats under punkterna 1 - 3 vad avser de olika befattningarna med ansvar för transportfrågor, inom respektive förvaltning, med namn och telefonnummer.**

Syftet är att få en första preliminär uppfattning om var i landstingets organisation transporter hanteras och vem som är ansvarig för transportfrågorna i respektive landsting.

PUNKT 5 - KOMPLETTERANDE UNDERLAG FRÅN RESPEKTIVE ANSVARIG

Ring upp respektive ansvarig inom landstinget för att ta fram kompletterande underlag till blanketten *transporter - befattningar* med avseende på :

- 5.1 Egna fordon**
- 5.2 Inhyrda fordon**
- 5.3 Upphandling av transporttjänster**

Försök vidare att få svar på följande frågeställningar:

- 5.4 Finns det ett fastställt anbudsunderlag?**
- 5.5 Innehåller anbudsunderlaget trafiksäkerhetskrav?**
- 5.6 Finns det mallar för miljöriktig upphandling?**
- 5.7 Vilka anbudsfrågor är aktuella för närvarande?**
- 5.8 Finns det miljökrav resp trafiksäkerhetskrav på de egna transportresurserna?**
- 5.9 Finns det miljöhandlingsprogram inom transportområdet?**
- 5.10 Finns det utbildningsprogram för personalen som arbetar med transportfrågor?**
- 5.11 Har personalen genomgått grundläggande miljö- och**

trafiksäkerhetsutbildning?

Syftet är att svaren på ovanstående frågor senare skall bilda grund för en bedömning av statusen på landstinget när det gäller transportkvalitet.

PUNKT 6 - NIVÅGRADERING AV RESPEKTIVE LANDSTING

6.1 Fyll i blanketten landstingets miljö- och ts-status

Med underlaget från de tidigare punkterna kan nu blanketten *Landstingets miljö- och ts-status* fyllas i som underlag för en nivågradering av det aktuella landstinget. Graderingen skall tillsammans med annan tidigare erhållen information ge underlag för vilket informationsbehov som föreligger i respektive landsting.

PUNKT 7 - INFORMATIONS- OCH UTBILDNINGSPAKET FÖR RESPEKTIVE LANDSTING

- 7.1 Lista lämpligt informationsmaterial för resp landsting***
- 7.2 Gruppera landstingen för utbildning/kurser med utgångspunkt från miljö- och ts-status***
- 7.3 Rangordna landstingen i den ordning de skall bearbetas. Inledningsvis rekommenderas att landstingen med hög miljöstatus prioriteras.***
- 7.4 Planera och inbjud till informationsdagar för grupper av transport-handläggare inom landstingen.***

Nivågraderingen som genomförs vid punkt 6 ger underlag till att ta fram en lämplig informationssatsning för respektive landsting. Det är viktigt att den informationsgivning som sker i samband med ett landstingsbesök passar med hänsyn till hur långt landstinget har hunnit i sin satsning inom miljöområdet särskilt vad gäller frågorna kring transportkvalitet.

För att lyckas med denna information är det väsentligt att Vägverkets satsning på att föra ut frågorna kring transportkvalitet är anpassade till målgruppen. Vidare är det viktigt att målgruppen därmed uppfattar frågeställningar som aktuella och av stor betydelse för det egna landstingets verksamhetsområde.

Vägverkets handläggare av transportkvalitet ansvarar var och en för ett stort antal kommuner. Det kan därför vara lämpligt att arrangera informationsdag/kurser för landstinget tillsammans med ett antal kommuner.

För fortsättningen bör goda exempel tas fram för att kunna redovisa att satsningen på transportkvalitet också, i de flesta fallen, är ekonomiskt lönsamt för landstinget.

LANDSTINGETS MILJÖ- OCH TRAFIKSÄKERHETSSTATUS

Frågeställningar	Ja	Nej
• Finns det ett miljöledningssystem innehållande transportfrågor?	<input type="checkbox"/>	<input type="checkbox"/>
• Finns det en fastställd miljöbudget?	<input type="checkbox"/>	<input type="checkbox"/>
• Finns det någon fastställd handlingsplan innehållande konkreta åtgärdsförslag?	<input type="checkbox"/>	<input type="checkbox"/>
• Finns det TS-program?	<input type="checkbox"/>	<input type="checkbox"/>
• Finns det någon centralt ansvarig för inköp av transporttjänster?	<input type="checkbox"/>	<input type="checkbox"/>
• Finns det ett delegerat ansvar för inköp av transporttjänster?	<input type="checkbox"/>	<input type="checkbox"/>
• Finns det ett fastställt anbudsunderlag?	<input type="checkbox"/>	<input type="checkbox"/>
• Innehåller anbudsunderlaget miljökrav?	<input type="checkbox"/>	<input type="checkbox"/>
• Innehåller anbudsunderlaget trafiksäkerhetskrav?	<input type="checkbox"/>	<input type="checkbox"/>
• Har landstinget egna transportresurser?	<input type="checkbox"/>	<input type="checkbox"/>
• Finns det miljökrav på de egna transportresurserna?	<input type="checkbox"/>	<input type="checkbox"/>
• Finns det trafiksäkerhetskrav på de egna transportresurserna?	<input type="checkbox"/>	<input type="checkbox"/>
• Finns det ett miljöhandlingsprogram inom transportområdet?	<input type="checkbox"/>	<input type="checkbox"/>
• Finns det utbildningsprogram för personalen som arbetar med transportfrågor?	<input type="checkbox"/>	<input type="checkbox"/>
• Har personalen genomgått grundläggande miljöutbildning?	<input type="checkbox"/>	<input type="checkbox"/>
• Har personalen genomgått TS-utbildning?	<input type="checkbox"/>	<input type="checkbox"/>
• Förs det statistik över trafikolyckor som har en koppling till landstingets verksamhet?	<input type="checkbox"/>	<input type="checkbox"/>
TOTALT	<input type="checkbox"/>	<input type="checkbox"/>

Finns

ANTAL FRÅGOR = 17

(1 poäng för varje "ja"- svar)

KUNSKAPSSTATUS

< 8 poäng	Nivå A
8-13 poäng	Nivå B
>13 poäng	Nivå C

INFORMATION- OCH UTBILDNINGSBEHOV

Nivå A

- Grundläggande genomgång av miljöarbete, kretsloppssamhället, marknadens krav, lagar och regler
- Transporternas miljöpåverkan - utsläpp, buller, trängsel, avfall, energianvändning, markanvändning mm
- Vägverkets miljö- och trafiksäkerhetsarbete
- Goda exempel från lokalt miljöarbete

Nivå B

- Transporternas miljöpåverkan - utsläpp, buller, trängsel, avfall, energianvändning, markanvändning mm
- Vägverkets miljö- och trafiksäkerhetsarbete
- Goda exempel från lokalt miljöarbete
- Översiktlig redovisning av olika hjälpmedel vad gäller miljö- och trafiksäkerhetsarbete

Nivå C

- Vägverkets miljö- och trafiksäkerhetsarbete
- Goda exempel från lokalt miljöarbete
- Redovisning av olika hjälpmedel vad gäller miljö- och trafiksäkerhetsarbete

{ 02/01/17 }

Landstingens organisation

Bilaga 2:4

Vägverket
TRANSPORTKVALITET

		Förvaltning	
		Landstinget i Värmland	Landstinget i Uppsala Län
		(284 000 innevånare)	(288 000 innevånare)
Nämnd			
Hälsa- och sjukvårdsnämnd	Centrala sjukvårdsdistriktet	Beställarkansli i Uppsala	
Hälsa- och sjukvårdsnämnd	Västra sjukvårdsdistriktet	Beställarkansli i Tierp	
Hälsa- och sjukvårdsnämnd	Sydvästra sjukvårdsdistriktet	Beställarkansli i Enköping	
Hälsa- och sjukvårdsnämnd	Östra sjukvårdsdistriktet		
Hälsa- och sjukvårdsnämnd	Norra sjukvårdsdistriktet		
Utbildningsnämnden	Utbildningsförvaltningen	Utbildningen	
Nämnden för landstingsservice	Centrala sjukvårdsdistriktet	-	
Kulturnämnden	Kulturförvaltningen	Kulturen i länet	
Tandvårdsdelegationen	Folk tandvården i Värmland	-	
FoU-delegationen	Centrum för folkhälsoforskning	-	
Landstingsstyrelsen	Landstingsstyrelsens kansli	Centrala kansliet Folk tandvården Landstingsfastigheter Habiliterings- och hjälpverksamhet Länshälsan	

VÄGVERKET - Transportkvalitet

FÖRBEREDELSE INFÖR ETT FÖRETAGSBESÖK

CHECKLISTA FÖR VÄGVERKETS HANDLÄGGARE

Syftet med checklistan

Genom olika aktiviteter ta fram relevant faktamaterial som ger underlag för bedömning av företagets status när det gäller miljö- och ts-frågor inom transportområdet inkluderande transportkvalitet.

Nedan beskrivna arbetsmoment i checklistan får ses som en exempelsamling på förberedelser inför ett företagsbesök. Tidigare kontakter och kunskaper om respektive företag inklusive tillgängligt underlag påverkar givetvis hur förberedelsearbetet skall läggas upp och genomföras inför ett företagsbesök.

Förberedelsearbetet skall ge underlag för vilka olika informationsinsatser som krävs från Vägverkets sida för att kunna sälja in budskapet om transportkvalitet i de olika företagens arbete med transportfrågor. Kartläggningen skall bilda underlag för att kunna påverka beslutsfattandet så att hänsyn även tas till miljö- och ts-frågorna vid upphandling av transporter.

Nedan beskrivs en checklista med följande olika arbetsmoment för inhämtade av relevant faktamaterial samt bearbetning av detta material.

Checklista - huvudpunkter

- 1** ***Tillgängligt underlag hos Vägverkets regionkontor***
- 2** ***Företagets hemsida på INTERNET***
- 3** ***Underlag om företagets transporter***
- 4** ***Blankett transporter – befattningar***
- 5** ***Kompletterande underlag från ansvariga inom resp företag***
- 6** ***Nivågradering av respektive företag***
- 7** ***Informationspaket för respektive företag***

PUNKT 1 - TILLGÄNGLIGT UNDERLAG HOS VÄGVERKET

Ta fram, om det finns tillgängligt, följande underlag om respektive företag:

- 1.1 Skriftliga rapporter från tidigare besök**
- 1.2 Allmänt informationsmaterial om företagets organisation och verksamhet mm**
- 1.3 Specifikt informationsmaterial kring miljö- och ts-frågor från resp företag**
- 1.4 Underlag från tidigare och pågående samarbete med Vägverket**

Omfattningen av detta underlag varierar självklart med hänsyn tagen till bl a omfattningen av tidigare kontakter med respektive företag. Om Vägverket har haft ett omfattande samarbete med ett företag finns det goda förutsättningar att redan i det här läget kunna göra en bra bedömning om företagets status när det gäller transportkvalitet inom företagets verksamhetsområde.

PUNKT 2 - FÖRETAGETS HEMSIDA PÅ INTERNET

Om Vägverket saknar faktamaterial om ett företags verksamhet och organisation kan det vara lämpligt att gå in på deras hemsida på INTERNET och hämta hem följande faktaunderlag:

- 2.1 Företagets verksamhet och organisation**
- 2.2 Miljöpolicy, miljöprogram, miljöåtaganden och miljöredovisning**

Syftet är att med detta material som grund underlätta det fortsatta arbetet genom att få en första allmän bild över det aktuella företagets verksamhet och inriktning. Ett företag som satsar aktivt, med olika åtgärder, inom miljöområdet lyfter gärna fram detta på sin hemsida.

Genom att exempelvis ta del av BTLs hemsida kan du få en uppfattning om vilken information som kan finnas tillgänglig (www.btl.se).

PUNKT 3 - ALLMÄNT UNDERLAG OM FÖRETAGETS VERKSAMHET

Kontakt tas, lämpligen med den person som är ansvarig för företagets externa information, för att få tag på följande kompletterande underlag:

- 3.1 Företagets organisation med avseende på transportfrågorna**
- 3.2 Företagets senaste årsredovisning**
- 3.3 Företagets senaste miljöredovisning**

Detta underlag, tillsammans med det underlaget enligt punkterna 1 och 2, skall ge en tillräcklig grund till att kunna fylla i blanketten om *transporter - befattningar*.

PUNKT 4 - BLANKETT TRANSPORTER - BEFATTNINGAR

4.1 Fyll i blanketten med det underlag som har inhämtats under punkterna 1 - 3 vad avser de olika befattningarna med ansvar för transportfrågor, inom respektive företag, med namn och telefonnummer.

Syftet är att få en första preliminär uppfattning om var i företagets organisation transporter hanteras, företagets transportbehov till omfattning och typ samt vem som är ansvarig för transportfrågorna i respektive företag.

PUNKT 5 - KOMPLETTERANDE UNDERLAG FRÅN RESPEKTIVE ANSVARIG

Ring upp den ansvarige inom företaget för att ta fram kompletterande underlag till blanketten *transporter - befattningar* med avseende på :

5.1 Egna fordon

5.2 Inhyrda fordon

5.3 Upphandling av transporttjänster

Försök vidare att få svar på följande frågeställningar:

5.4 Finns det ett fastställt anbudsunderlag?

5.5 Innehåller anbudsunderlaget trafiksäkerhetskrav?

5.6 Finns det mallar för miljöriktig upphandling?

5.7 Vilka anbudsförfrågningar är aktuella för närvarande?

5.8 Finns det miljökrav resp trafiksäkerhetskrav på de egna transportresurserna?

5.9 Finns det miljöhandlingsprogram inom transportområdet?

5.10 Finns det utbildningsprogram för personalen som arbetar med transportfrågor?

5.11 Har personalen genomgått grundläggande miljö- och trafiksäkerhetsutbildning?

Syftet är att svaren på ovanstående frågor senare skall bilda grund för en bedömning av statusen på företaget när det gäller transportkvalitet.

PUNKT 6 - NIVÅGRADERING AV RESPEKTIVE FÖRETAG

6.1 Fyll i blanketten företagets miljö- och ts-status

Med underlaget från de tidigare punkterna kan nu blanketten *Företagets miljö- och ts-status* fyllas i som underlag för en nivågradering av det aktuella företaget. Graderingen skall tillsammans med annan tidigare erhållen information ge underlag för vilket informationsbehov som föreligger i respektive företag.

PUNKT 7 - INFORMATIONS- OCH UTBILDNINGSPAKET FÖR RESPEKTIVE FÖRETAG

7.1 Lista lämpligt informationsmaterial för resp företag.

7.2 Gruppera företagen för utbildning/kurser med utgångspunkt från miljö- och ts-status samt med hänsyn tagen till företagets transportbehov.

7.3 Rangordna företagen i den ordning de skall bearbetas. Inledningsvis rekommenderas att företag med hög miljöstatus prioriteras.

7.4 Planera och inbjud till informationsdagar för grupper av företag

Nivågraderingen som genomförs vid punkt 6 ger underlag till att ta fram en lämplig informationssatsning för respektive företag. Det är viktigt att den informationsgivning som sker i samband med ett företagsbesök passar med hänsyn till hur långt företaget har hunnit i sin satsning inom miljöområdet särskilt vad gäller frågorna kring transportkvalitet.

För att lyckas med denna information är det väsentligt att Vägverkets satsning på att föra ut frågorna kring transportkvalitet är anpassade till målgruppen. Vidare är det viktigt att målgruppen därmed uppfattar frågeställningar som aktuella och av stor betydelse för det egna företagets verksamhetsområde.

Vägverkets handläggare av transportkvalitet ansvarar var och en för ett stort antal företag.

För fortsättningen bör goda exempel tas fram för att kunna redovisa att satsningen på transportkvalitet också, i de flesta fallen, är ekonomiskt lönsamt för företaget.

FÖRETAGETS MILJÖ- OCH TRAFIKSÄKERHETSSTATUS

<i>Frågeställningar</i>	<i>Ja</i>	<i>Nej</i>
• Finns det ett miljöledningssystem innehållande transportfrågor?	<input type="checkbox"/>	<input type="checkbox"/>
• Finns det en fastställd miljöbudget?	<input type="checkbox"/>	<input type="checkbox"/>
• Finns det någon fastställd handlingsplan innehållande konkreta åtgärdsförslag?	<input type="checkbox"/>	<input type="checkbox"/>
• Finns det TS-program?	<input type="checkbox"/>	<input type="checkbox"/>
• Finns det någon centralt ansvarig för inköp av transporttjänster?	<input type="checkbox"/>	<input type="checkbox"/>
• Finns det ett delegerat ansvar för inköp av transporttjänster?	<input type="checkbox"/>	<input type="checkbox"/>
• Finns det ett fastställt anbudsunderlag?	<input type="checkbox"/>	<input type="checkbox"/>
• Innehåller anbudsunderlaget miljökrav?	<input type="checkbox"/>	<input type="checkbox"/>
• Innehåller anbudsunderlaget trafiksäkerhetskrav?	<input type="checkbox"/>	<input type="checkbox"/>
• Har företaget egna transportresurser?	<input type="checkbox"/>	<input type="checkbox"/>
• Finns det miljökrav på de egna transportresurserna?	<input type="checkbox"/>	<input type="checkbox"/>
• Finns det trafiksäkerhetskrav på de egna transportresurserna?	<input type="checkbox"/>	<input type="checkbox"/>
• Finns det ett miljöhandlingsprogram inom transportområdet?	<input type="checkbox"/>	<input type="checkbox"/>
• Finns det utbildningsprogram för personalen som arbetar med transportfrågor?	<input type="checkbox"/>	<input type="checkbox"/>
• Har personalen genomgått grundläggande miljöutbildning?	<input type="checkbox"/>	<input type="checkbox"/>
• Har personalen genomgått TS-utbildning?	<input type="checkbox"/>	<input type="checkbox"/>
• Förs det statistik över trafikolyckor som har en koppling till företagets verksamhet?	<input type="checkbox"/>	<input type="checkbox"/>
TOTALT	<input type="checkbox"/>	<input type="checkbox"/>

ANTAL FRÅGOR = 17

(1 poäng för varje "ja"- svar)

KUNSKAPSSTATUS

< 8 poäng	Nivå A
8-13 poäng	Nivå B
>13 poäng	Nivå C

INFORMATIONS- OCH UTBILDNINGSBEHOV

Nivå A

- Grundläggande genomgång av miljöarbete, kretsloppssamhället, marknadens krav, lagar och regler
- Transporternas miljöpåverkan - utsläpp, buller, trängsel, avfall, energianvändning, markanvändning mm
- Vägverkets miljö- och trafiksäkerhetsarbete
- Goda exempel från lokalt miljöarbete

Nivå B

- Transporternas miljöpåverkan - utsläpp, buller, trängsel, avfall, energianvändning, markanvändning mm
- Vägverkets miljö- och trafiksäkerhetsarbete
- Goda exempel från lokalt miljöarbete
- Översiktlig redovisning av olika hjälpmedel vad gäller miljö- och trafiksäkerhetsarbete

Nivå C

- Vägverkets miljö- och trafiksäkerhetsarbete
- Goda exempel från lokalt miljöarbete
- Redovisning av olika hjälpmedel vad gäller miljö- och trafiksäkerhetsarbete

Framtagning av underlag inför ett företagsbesök

Handläggare inom Riktnummer

Företag

Riktnummer

Ansvarar för

Organisation/Befattning Namn Tel / Fax

Organisation/Befattning	Namn	Tel / Fax	A - Egna lastbilar	B - Egna personbilar	C - Egna arbetsmaskiner	D - Hyrda lastbilar	E - Hyrda personbilar	F - Hyrda arbetsmaskiner	G - Externa transportjänster	H - Övrigt	I - Övrigt	J - Övrigt	K - Övrigt	L - Övrigt	M - Övrigt	N - Övrigt
			<input type="checkbox"/>	<input type="checkbox"/>	<input type="checkbox"/>	<input type="checkbox"/>	<input type="checkbox"/>	<input type="checkbox"/>	<input type="checkbox"/>	<input type="checkbox"/>	<input type="checkbox"/>	<input type="checkbox"/>	<input type="checkbox"/>	<input type="checkbox"/>	<input type="checkbox"/>	<input type="checkbox"/>
			<input type="checkbox"/>	<input type="checkbox"/>	<input type="checkbox"/>	<input type="checkbox"/>	<input type="checkbox"/>	<input type="checkbox"/>	<input type="checkbox"/>	<input type="checkbox"/>	<input type="checkbox"/>	<input type="checkbox"/>	<input type="checkbox"/>	<input type="checkbox"/>	<input type="checkbox"/>	<input type="checkbox"/>
			<input type="checkbox"/>	<input type="checkbox"/>	<input type="checkbox"/>	<input type="checkbox"/>	<input type="checkbox"/>	<input type="checkbox"/>	<input type="checkbox"/>	<input type="checkbox"/>	<input type="checkbox"/>	<input type="checkbox"/>	<input type="checkbox"/>	<input type="checkbox"/>	<input type="checkbox"/>	<input type="checkbox"/>
			<input type="checkbox"/>	<input type="checkbox"/>	<input type="checkbox"/>	<input type="checkbox"/>	<input type="checkbox"/>	<input type="checkbox"/>	<input type="checkbox"/>	<input type="checkbox"/>	<input type="checkbox"/>	<input type="checkbox"/>	<input type="checkbox"/>	<input type="checkbox"/>	<input type="checkbox"/>	<input type="checkbox"/>
			<input type="checkbox"/>	<input type="checkbox"/>	<input type="checkbox"/>	<input type="checkbox"/>	<input type="checkbox"/>	<input type="checkbox"/>	<input type="checkbox"/>	<input type="checkbox"/>	<input type="checkbox"/>	<input type="checkbox"/>	<input type="checkbox"/>	<input type="checkbox"/>	<input type="checkbox"/>	<input type="checkbox"/>
			<input type="checkbox"/>	<input type="checkbox"/>	<input type="checkbox"/>	<input type="checkbox"/>	<input type="checkbox"/>	<input type="checkbox"/>	<input type="checkbox"/>	<input type="checkbox"/>	<input type="checkbox"/>	<input type="checkbox"/>	<input type="checkbox"/>	<input type="checkbox"/>	<input type="checkbox"/>	<input type="checkbox"/>
			<input type="checkbox"/>	<input type="checkbox"/>	<input type="checkbox"/>	<input type="checkbox"/>	<input type="checkbox"/>	<input type="checkbox"/>	<input type="checkbox"/>	<input type="checkbox"/>	<input type="checkbox"/>	<input type="checkbox"/>	<input type="checkbox"/>	<input type="checkbox"/>	<input type="checkbox"/>	<input type="checkbox"/>
			<input type="checkbox"/>	<input type="checkbox"/>	<input type="checkbox"/>	<input type="checkbox"/>	<input type="checkbox"/>	<input type="checkbox"/>	<input type="checkbox"/>	<input type="checkbox"/>	<input type="checkbox"/>	<input type="checkbox"/>	<input type="checkbox"/>	<input type="checkbox"/>	<input type="checkbox"/>	<input type="checkbox"/>
			<input type="checkbox"/>	<input type="checkbox"/>	<input type="checkbox"/>	<input type="checkbox"/>	<input type="checkbox"/>	<input type="checkbox"/>	<input type="checkbox"/>	<input type="checkbox"/>	<input type="checkbox"/>	<input type="checkbox"/>	<input type="checkbox"/>	<input type="checkbox"/>	<input type="checkbox"/>	<input type="checkbox"/>
			<input type="checkbox"/>	<input type="checkbox"/>	<input type="checkbox"/>	<input type="checkbox"/>	<input type="checkbox"/>	<input type="checkbox"/>	<input type="checkbox"/>	<input type="checkbox"/>	<input type="checkbox"/>	<input type="checkbox"/>	<input type="checkbox"/>	<input type="checkbox"/>	<input type="checkbox"/>	<input type="checkbox"/>
			<input type="checkbox"/>	<input type="checkbox"/>	<input type="checkbox"/>	<input type="checkbox"/>	<input type="checkbox"/>	<input type="checkbox"/>	<input type="checkbox"/>	<input type="checkbox"/>	<input type="checkbox"/>	<input type="checkbox"/>	<input type="checkbox"/>	<input type="checkbox"/>	<input type="checkbox"/>	<input type="checkbox"/>
			<input type="checkbox"/>	<input type="checkbox"/>	<input type="checkbox"/>	<input type="checkbox"/>	<input type="checkbox"/>	<input type="checkbox"/>	<input type="checkbox"/>	<input type="checkbox"/>	<input type="checkbox"/>	<input type="checkbox"/>	<input type="checkbox"/>	<input type="checkbox"/>	<input type="checkbox"/>	<input type="checkbox"/>
			<input type="checkbox"/>	<input type="checkbox"/>	<input type="checkbox"/>	<input type="checkbox"/>	<input type="checkbox"/>	<input type="checkbox"/>	<input type="checkbox"/>	<input type="checkbox"/>	<input type="checkbox"/>	<input type="checkbox"/>	<input type="checkbox"/>	<input type="checkbox"/>	<input type="checkbox"/>	<input type="checkbox"/>

Planerade anbudsfrågningar

Typ A,B,C etc Datum / Not.

Åtgärd

LATHUND för val av hjälpmedel

Förslag till disposition:

1. Bakgrund och syfte

2. Begreppet transportkvalitet

3. Lagar, standards och kriterier

- *Exempel på tvingande lagar inom transportområdet*
- *EMAS och ISO-standards*
- *Bra Miljöval*

4. Transportmarknadens satsningar inom miljö- och trafiksäkerhetsområdet

- *ASG, BTL, Svenska Taxiförbundet, något mindre åkeri m fl*

5. Exempel på hjälpmedel vid upphandling av persontransporter

- *Kommunförbundet Västernorrland*
- *Svenska Taxiförbundet - "Grön Taxi"*

Exempel på råd och tips för bättre miljö

- miljöklass 1-bil ger de lägsta utsläppen
- dieselolja- och RME-drift inom tätort medför högre hälsorisker jämfört med bensindrif
- nya bilar har bättre miljödata än äldre
- kör endast på miljöklass 1-dieselolja
- välj i första hand syntetiska och delsyntetiska smörjmedel
- välj regumnerade däck som är kvalitetsdeklarerade
- håll alltid det rekommenderade lufttrycket i dina däck

- anlita auktoriserade bilverkstäder
- minska andelen onödig tomköring
- ställ miljökrav vid inköp av bilvårdsmedel
- håll jämn fart på landsväg
- håll med god marginal hastighetsbegränsningar
- undvik häftiga accelerationer och inbromsningar

6. Exempel på hjälpmedel vid upphandling av godstransporter

- *Kommunförbundet Västernorrland*
- *Transportköparnas handbok (TFK)*
- *Gemensamma krav vid upphandling av arbetsmaskiner och lastbilar - Trafik-/gatu-fastighetskontoren i Stockholm, Göteborg och Malmö*

7. Exempel på hjälpmedel vid upphandling av arbetsmaskiner

- *Gemensamma krav vid upphandling av arbetsmaskiner och lastbilar - Trafik-/gatu-fastighetskontoren i Stockholm, Göteborg och Malmö*
Grundläggande krav med avseende på
 - avgaser och buller
 - reningsutrustning och åldersgränser på äldre maskiner
 - drivmedelskvaliteter
 - hydraul- och smörjoljor
 - däck och bullerskydd
 - service och underhåll

8. Trafiksäkerhet för person- och godstransporter samt arbetsmaskiner

- *Vägverkets PM om trafiksäkerhet i samband med transporter*
- *Vägverkets resepolicy*
- *Nationellt trafiksäkerhetsprogram - Kommunikationsdepartementet PM om åtgärder*

9. Sammanfattande tabell över de olika hjälpmedlen (bilaga)

